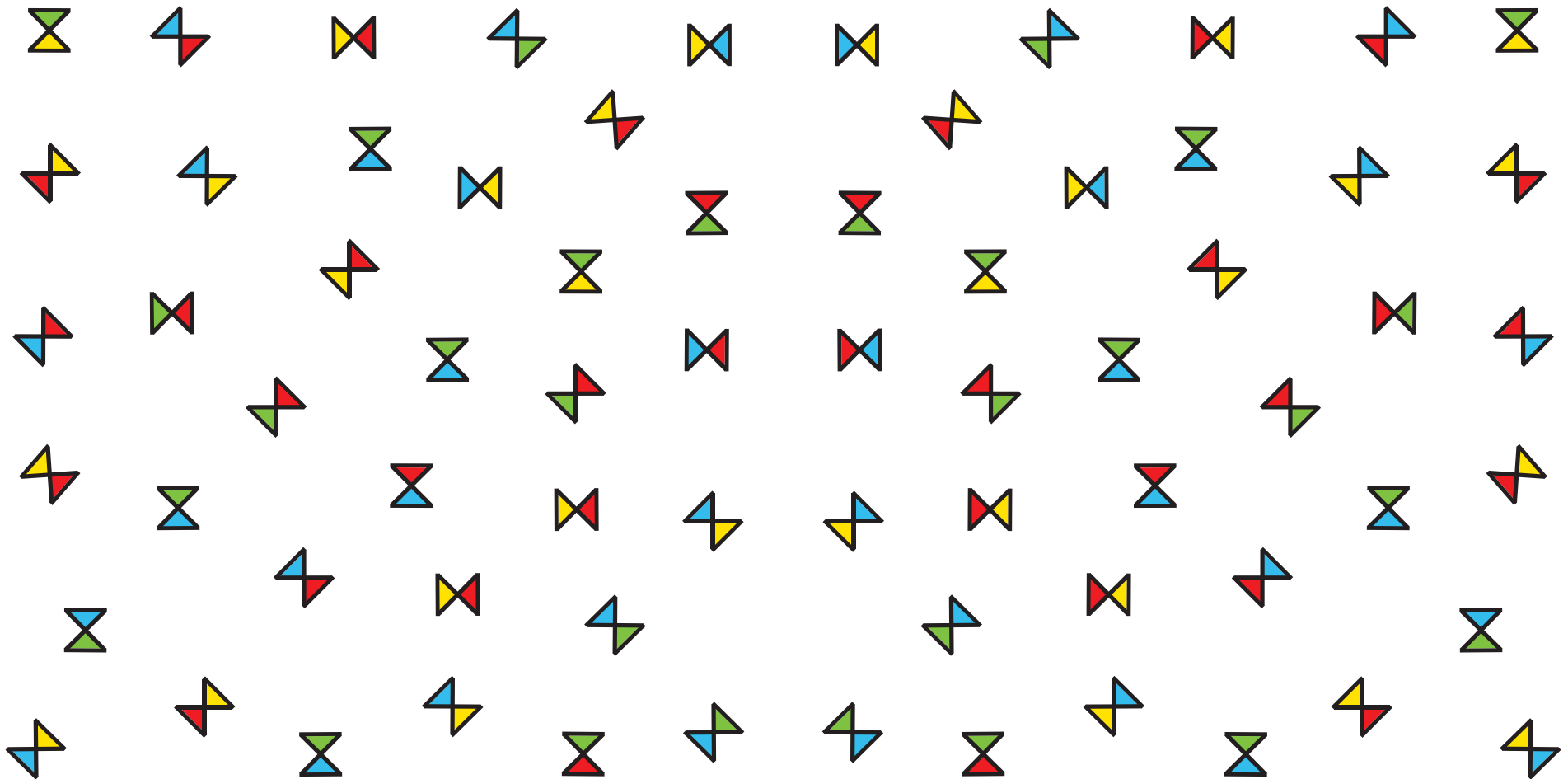


VÝROČNÍ ZPRÁVA Mekuc | 2022

Přehled činnosti a rozbor hospodaření





mekuc



**mělnické kulturní
centrum**

Mělnické kulturní centrum, z.ú.
U Sadů 323, 276 01 Mělník

Obsah

1. Úvodní slovo.....	5
2. O společnosti	6
2.1. Základní informace	
2.2. Organizační struktura reorganizace	
2.3. Organizační schéma	
2. 4. Hlavní a doplňková činnost, přehled poskytovaných služeb	
3. Lidé ve společnosti.....	11
3.1. Řídící orgány	
3.2. Personální zajištění provozu poboček	
3.3. Odborová organizace	
4. Činnost společnosti, poskytované služby	13
4.1. Programové oddělení	
Masarykův kulturní dům	
Galerie Ve Věži	
4.2. Oddělení poskytování knihovních a vzdělávacích služeb, Městská knihovna Mělník	
Služby a aktivity knihovny	
Statistika – rok 2021 a srovnání s předchozími roky	
4.3. Oddělení propagace, marketingu a styku s veřejností	
Turistické informační centrum a propagace města	
Prezentace společnosti a marketing	
4.4. Oddělení centrální správy společnosti	
4.5. Další informace o společnosti	
5. Hospodaření	47
5.1. Komentář k hospodaření v roce 2022	
5.2. Vývoj vybraných nákladů a výnosů v letech 2018–2022	
5.3. Náklady a výnosy, dotace, granty, aktiva a pasiva v roce 2022	

Zpráva auditora a účetní závěrka





masarykův
kulturní
dům



galerie
ve věži



turistické
informační
centrum

mělnické
podzemí
studna



knihovna

1. | Úvodní slovo

Vážení,

předkládám výroční zprávu zapsaného ústavu Mělnické kulturní centrum (dále také Mekuc) za rok 2022. Mělnické kulturní centrum, založené v roce 2012, poskytuje na Mělníku kulturně-společenské a vzdělávací služby ve čtyřech pobočkách. Pořady různých žánrů nabízí v Masarykově kulturním domě (dále také MKD). Městskou knihovnu Mělník (dále také MKM) provozuje od konce roku 2020 v nových prostorách. Turistům i obyvatelům města nabízí služby v Turistickém informačním centru (dále také TIC), odkud také provází mělnickým podzemím s unikátní studnou. Výstavní činnost provozuje nejen v galerii Ve Věži, ale také v dalších výstavních prostorách. Občanům Mělníka i návštěvníkům města slouží pobočky Mekuc jako centra setkávání a prezentace mnoha žánrů dramatického, hudebního, výtvarného, filmového a literárního umění. Svou činností ovlivňuje Mekuc kulturní i společenský život města a jeho okolí. Za dobu své desetileté existence si Mělnické kulturní centrum vydobýlo pozici nejvýznamnějšího poskytovatele kulturních a turistických služeb ve městě a ze svých poboček vytvořilo hojně navštěvovaná místa.

Rok 2022 byl pro Mělnické kulturní centrum rokem bilancování, očekávání a znovunadechnutí. Od konce roku 2021 si společnost připomínala 10. výročí svého vzniku. Průřez činností všech svých poboček za dobu desetileté existence byl prezentován na výstavě Mělník se baví 10 let s Mekuc, se kterou společnost vstupovala sebevědomě do roku 2022. Nový rok nebyl poznamenán pandemií nemoci covid-19 tak jako předchozí dva roky, v jeho první polovině jsme ale zaznamenali výrazný úbytek diváků a zájmu o poskytované služby. Tento znepokojivý trend se našťastí po zahájení nové sezóny 2022/2023 nepotvrdil. Zvýšený zájem o služby Mělnického kulturního centra ve druhé polovině roku nás potěšil a přinesl novou naději. S ním spojené vyšší výnosy ze vstupného kulturnímu centru částečně pomohly vypořádat se s nečekaným růstem cen nejen energií, ale i dalších služeb.

V roce 2022 byla společnost Mělnické kulturní centrum, o.p.s., transformována na zapsaný ústav, kterým je od 28. června 2022. Věřím a doufám, že Mělnické kulturní centrum jako zapsaný ústav využije prvních deseti let své existence stejně smysluplně a ve prospěch občanů města Mělníka jako v pozici obecně prospěšné společnosti. To ovšem nebude možné bez podpory, které se dosud kulturnímu centru dostávalo z mnoha stran. Za nejen finanční podporu proto velmi děkuji městu Mělník. Poděkování patří rovněž členům správní a dozorčí rady, našim podporovatelům a spolupracovníkům a také všem zaměstnancům, bez kterých by Mělnické kulturní centrum nebylo dnes tam, kde je.

Radka Kareisová
ředitelka ústavu



2. | O společnosti

2.1. | Základní informace

Název:	Mělnické kulturní centrum, o.p.s. do 28. června 2022 Mělnické kulturní centrum, z.ú. od 28. června 2022
Sídlo:	U Sadů 323, 276 01 Mělník
Právní forma:	obecně prospěšná společnost resp. ústav
Zakladatel:	město Mělník
Datum vzniku:	6. 2. 2012
Registrace:	Městský soud v Praze, Oddíl U, vložka 1069
IČ:	242 101 37
DIČ:	CZ 242 101 37
Datová schránka:	ID myw8x3r
Webové stránky:	www.mekuc.cz

Mělnické kulturní centrum, o.p.s., změnilo podle §3050 občanského zákoníku rozhodnutím správní rady ze dne 30. 3. 2022 svou právní formu na ústav s názvem Mělnické kulturní centrum, z.ú. Zakládací listina ústavu byla schválena zakladatelem městem Mělník usnesením Zastupitelstva města Mělník ze dne 2. 5. 2022.

2.2. | Organizační struktura

Ústav má tuto organizační strukturu:

1. | řídící orgány Mekuc

- správní rada
- dozorčí rada

2. | ředitelka Mekuc

3. | oddělení Mekuc

- programové oddělení
- oddělení poskytování knihovních a vzdělávacích služeb (Městská knihovna Mělník)

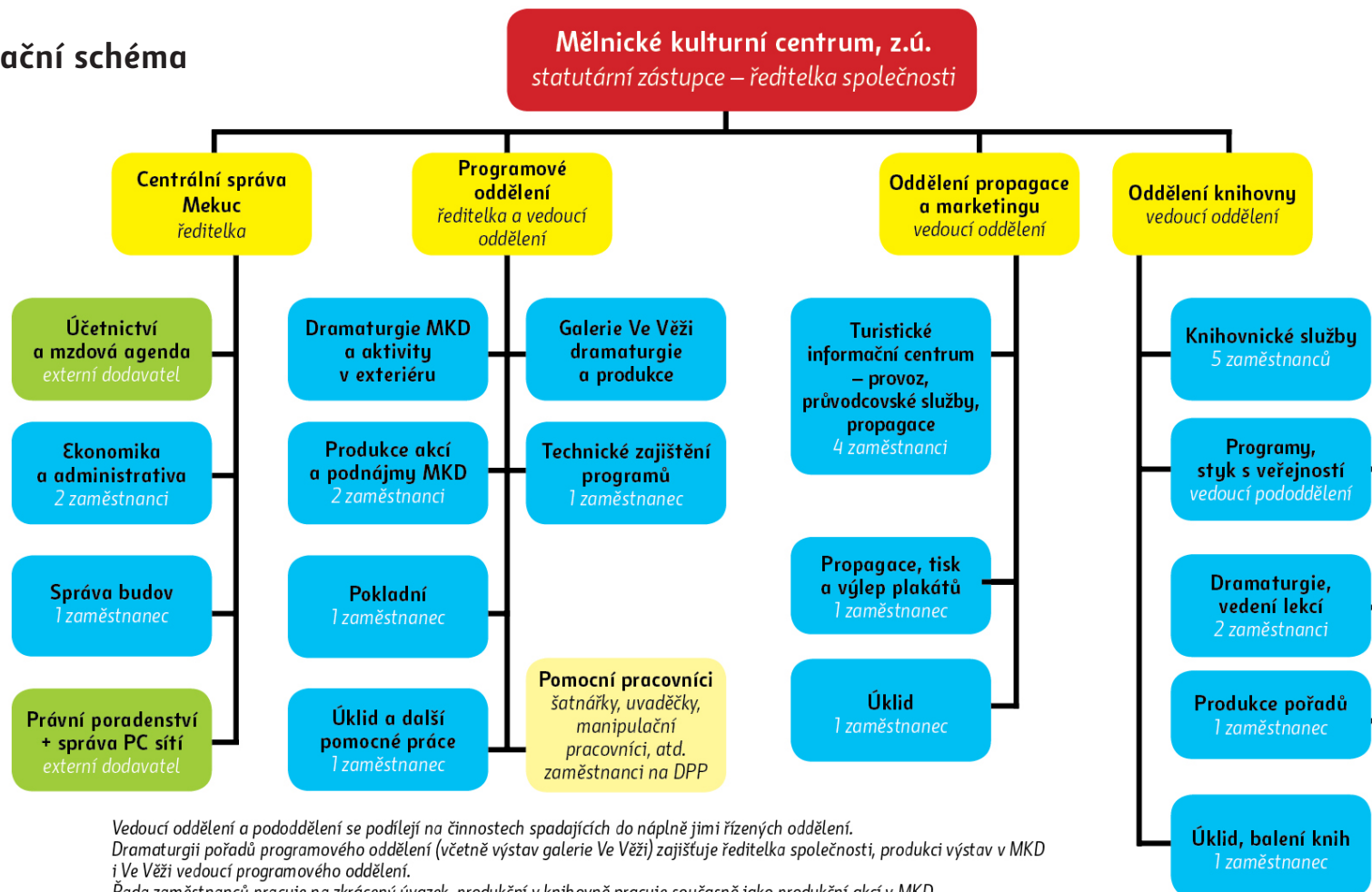
- oddělení propagace, marketingu a styku s veřejností
- oddělení centrální správy společnosti

Jednotlivá oddělení zajišťují činnost všech poboček Mekuc, jimiž jsou:

- Masarykův kulturní dům
- Městská knihovna Mělník (hlavní budova a dvě další místa pro půjčování)
- galerie Ve Věži
- Turistické informační centrum

Ústav nemá pobočku v zahraničí.

2.3. | Organizační schéma



Vedoucí oddělení a pododdělení se podílejí na činnostech spadajících do náplně jimi řízených oddělení.
Dramaturgii pořadů programového oddělení (včetně výstav galerie Ve Věži) zajišťuje ředitelka společnosti, produkci výstav v MKD i Ve Věži vedoucí programového oddělení.
Řada zaměstnanců pracuje na zkrácený úvazek, produkční v knihovně pracuje současně jako produkční akcí v MKD.
Dohody o provedení práce jsou uzavírány především v programovém oddělení a v oddělení propagace a marketingu (sezónní výpomoc), výjimečně také v knihovně.



cinemacomp.cz

Z představení Vina? Dejvického divadla | foto: Mirek Pásek

2.4. | Hlavní a doplňková činnost, přehled poskytovaných služeb

Ústav je zřízen za účelem zajišťování kulturní a vzdělávací činnosti ve všech svých pobočkách, za účelem zajišťování úkolů vyplývajících ze zákona č. 257/2001 Sb., Zákon o knihovnách a podmínkách provozování veřejných knihoven a informačních služeb v platném znění, a k zajištění celoročního provozu mělnického Turistického informačního centra. Posláním společnosti je zabezpečovat všem občanům a institucím přístup ke kulturním hodnotám a informacím obsaženým v knihovních a informačních fondech, zajišťovat všem občanům přístup ke kultuře a sebevzdělávání a poskytovat ucelený soubor turistických informací o městě Mělníku a jeho okolí. Společnost je zřízena jako subjekt zastřešující své pobočky za účelem efektivnějšího a smysluplnějšího využití jednotlivých pracovišť ve prospěch občanů a návštěvníků města Mělník.

2.4.1. | Hlavní činnost

Předmětem poskytovaných obecně prospěšných služeb je:

- vytváření podmínek pro zajištění vícezdrojového financování činnosti společnosti,
- koordinace a zajišťování uceleného systému propagace kulturního dění při využití různých forem propagace,
- vytváření podmínek a koordinace spolupráce v oblasti kultury a turistického ruchu mezi partnerskými městy a dalšími subjekty v regionu i na území ČR,
- pořádání kulturních akcí, zejména divadelních představení, koncertů a jiných hudebních či uměleckých pořadů, pořádání výstav, kurzů, přednášek a dalších vzdělávacích aktivit,
- vytváření podmínek pro rozvoj činnosti uměleckých a zájmových souborů, metodická, technická a organizační pomoc souborům a sdružením, jejichž činnost nemá podnikatelský charakter,
- naplnění funkce městské knihovny se systémem poboček, systematické budování univerzálních knihovních fondů, jejich získávání, odborné zpracování a zpřístupňování formou různých knihovnicko-informačních služeb a umožnění přístupu k vnějším informačním zdrojům pomocí telekomunikačního zařízení,

- systematické vytváření propagace města Mělníka, vedení uceleného souboru informací o městě Mělníku, jeho okolí a kulturních akcích, včetně jejich zprostředkování zájemcům,
- pořádání a podpora akcí v oblasti cestovního ruchu,
- zprostředkovávání a koordinace služeb subjektů cestovního ruchu (rezervační služby, prodej vstupenek, propagace v rámci vlastních informačních produktů, spolupráce s ubytovacími a restauračními zařízeními a obecně s cíli cestovního ruchu),
- poskytování nebo zprostředkování průvodcovské služby,
- nákup, vlastní výroba a prodej propagačních, informačních, upomínkových a dalších materiálů v rozsahu služeb Turistického informačního centra,
- provozování mělnického podzemí.

Ve všech pobočkách Mekuc jsou nabízeny speciální programy školám. Mekuc každoročně zpracovává katalog s přehlednou programovou nabídkou pro všechny stupně škol. Programům pro školy je věnována mimořádná pozornost jak v programovém oddělení, tak v oddělení městské knihovny.

2.4.2. | Doplňková činnost

Vedle výše uvedených služeb poskytuje společnost následující doplňkové služby:

- pronájem nebytových prostor,
- ozvučování, případně další služby spojené s užíváním technického vybavení při akcích pořádaných jinými organizacemi,
- služby spojené s propagací jiných subjektů,
- pronájmy výlepových ploch,
- kopírování.

Některé doplňkové činnosti provádí společnost na základě živnostenských oprávnění. Doplňkovou činnost provádí centrum ve všech svých pobočkách.





Z výroční akce Mělník se baví... 10 let s Mekuc | foto: Jitka Nováková

3. | Lidé ve společnosti

3.1. | Řídící orgány společnosti

Správní rada

Všichni členové správní rady o.p.s. se 28. června 2022 stali členy správní rady z.ú.

Ondřej Muška – předseda správní rady

Ing. Jiří Čermák

Jarmila Erbanová

Martin Klihavec

Mgr. Jiřina Liptáková

Mgr. Milan Schweigstill

Mgr. Zuzana Syrová

Tomáš Trejbal

PhDr. Petr Volf

Dozorčí rada

Miroslav Ullman – předseda dozorčí rady

Ing. Roman Tomášek nahradil Jana Faltýse, který byl členem dozorčí rady o.p.s.

Ing. Jan Petrželka

Miroslav Ullman a Ing. Jan Petrželka, členové dozorčí rady o.p.s., se 28. června 2022 stali členy dozorčí rady z.ú.

Ředitelka společnosti: Ing. Radka Kareisová

Ing. Radka Kareisová, která řídila Mělnické kulturní centrum, o.p.s., od doby jejího založení, pokračuje od 28. června 2022 ve funkci ředitelky zapsaného ústavu.

3.2. | Personální zajištění provozu poboček

V průběhu roku 2022 pracovalo ve společnosti na hlavní pracovní poměr (HPP) celkem 27 zaměstnanců, z toho 6 zaměstnanců na zkrácený pracovní úvazek. Rozdělení zaměstnanců do jednotlivých oddělení znázorňuje organizační schéma v kapitole 2.3. V roce 2022 došlo k personálním změnám v knihovně a v propagačním oddělení. V lednu byli průvodci podzemím nahrazeni informační pracovníci v TIC. Z obou oddělení odešla v průběhu roku jedna kolegyně, obě byly nahrazeny jinými na základě výběrového řízení. Během roku 2022 pracovalo ve společnosti 30 pracovníků na základě dohod o provedení práce (dále DPP). Společnost dlouhodobě úzce spolupracuje se stálými externími spolupracovníky. Mezi ně patří především účetní zajišťující současně mzdovou agendu, právní zástupce společnosti, nezávislý auditor, správci počítačové sítě a kamerových systémů a odborník na BOZP a PO.

Ve všech pobočkách se zaměstnanci průběžně vzdělávají prostřednictvím seminářů, školení a workshopů, účastní se setkání organizovaných profesními asociacemi (A.T.I.C. ČR, SKIP, atd.), navštěvují organizace poskytující srovnatelné služby za účelem konzultací, v rámci celorepublikového kontextu sledují aktuální dění v kultuře, knihovnictví i v turistickém ruchu.

3.3. | Odborová organizace

Od 1. 1. 2020 zastupuje zaměstnance Mělnického kulturního centra Základní odborová organizace MÚ Mělník. Společnost poskytla svým zaměstnancům zaměstnanecké bonusy dle kolektivní smlouvy pro rok 2022.





Z koncertu Jan Smigtmator & Big Band: MURPHYHO ZÁKON TOUR | foto: Mirek Pásek

4. | Činnost společnosti, poskytované služby

4.1. | Programové oddělení

Programové oddělení zajišťuje služby poskytované především v Masarykově kulturním domě a v galerii Ve Věži. Organizuje rovněž programy pořádané ve spolupráci s městem i jinými subjekty.

Vedoucí oddělení: Olga Lešnerová

Počet zaměstnanců k 31. 12. 2022: 5 (v programovém oddělení vypomáhá pravidelně 1 zaměstnanec z oddělení centrální správy a dále zaměstnanci s uzavřenými DPP).

4.1.1. | Masarykův kulturní dům

Adresa: U Sadů 323, Mělník

V sídle společnosti, architektonicky hodnotné budově z roku 1936, nabízí Mělnické kulturní centrum nejvíce pořadů. Návštěvníci přicházejí do kulturního domu na velké i komorní koncerty, divadelní představení, přednášky, workshopy, taneční kurzy, plesy i pravidelné zájmové aktivity pro děti a mládež. V roce 2022 bylo v programové nabídce MKD přibližně 200 akcí. V první polovině roku byl patrný výrazný pokles zájmu o nabízené pořady vyvolaný patrně nejistotou způsobenou restrikcemi souvisejícími s pandemií nemoci covid-19 v předchozích letech. Menší zájem byl také o podnájmy prostor pro uspořádání plesů nebo jiných zábavných pořadů. Trend poklesu zájmu o služby programového oddělení se naštěstí v polovině roku zastavil, s novou sezónou 2022/2023 jsme zaznamenali až nečekaný zájem o programovou nabídku MKD.

Přehled nabízených pořadů – hlavní činnost

Divadelní a taneční představení pro dospělé

Večerní divadelní a taneční představení přilákala v roce 2022 necelých 5200 diváků. Po covidové pauze bylo do programové nabídky MKD vráceno tradiční předplatné

pro věrné návštěvníky, kteří si za zvýhodněné vstupné mohou zakoupit vstupenky na minimálně 4 inscenace uvedené v období leden–červen 2022 resp. září 2022 – leden 2023. Výhoda stálého místa v hledišti a příznivější cena vstupného lákala v předchozích (předcovidových) letech uspokojivý počet zájemců. V roce 2022 se prodalo 46 průkazek předplatitele v jarní nabídce a 104 průkazek v podzimní programové nabídce předplatného. Věrných abonentů si kulturní centrum velice váží a programové oddělení jim nabízí i další výhody, včetně pozvánek na prestižní akce společnosti.

Představení profesionálních umělců

Během roku 2022 bylo v MKD uspořádáno 13 divadelních představení profesionálních souborů. Největší zájem byl tradičně o představení Dejvického divadla, které na Mělníku hostuje pravidelně v červnu, tentokrát si nenechalo ujít představení **Vina?** 425 diváků. Velkou návštěvnost mělo i zářijové představení Divadla Na Fidlovačce **Muž mojí ženy** (410 diváků) a listopadová **Africká královna** Divadla Palace (378 diváků). Do programu byly dále zařazeny inscenace **Otec** Městských divadel pražských, **Famílie**, s níž hostovalo Divadlo Na Fidlovačce, nebo **Mistrovská lekce** Městského divadla v Mladé Boleslavi. Velký zájem byl také o divadelní představení Divadla Na Jezerce **Naprostí cizinci** (359 diváků), líbily se i **Enigmatické Variace** v produkci Synagoga Concerts s.r.o. a **Hadry, kosti, kůže** Švandova divadla.

V únoru vystoupili v divadelním sále již poněkolkáté výborní Losers Cirque Company s představením **Heroes**, které zhlédlo 240 diváků, v prosinci vidělo taneční představení Pražského komorního baletu **Kytice** v nastudování Petra Zusky 231 diváků, velký zájem byl i o dopolední představení Kytice pro školy, které navštívilo 386 žáků a studentů. V nabídce byly rovněž zábavné pořady většinou pořádané jinými subjekty na základě podnájmu sálů. **Minipárty s Karlem Šípem** pobavila 295 návštěvníků, pořad Zdeňka Izera **Na plný coole** vidělo 319 návštěvníků. I v listopadu si úsměvně vyprávění **Miroslava Donutíla** poslechli diváci v téměř vyprodaném sále.

Amatérská představení

Premiéra ztřeštěné komedie Tajemství zámku Scheissburgů v nastudování herců ze souboru Nové divadlo Mělník přilákala v listopadu 233 diváků.



Z představení V.O.S.A. Theatre & Sunriders | C'est La... Wheel! | foto: Martin Šimral

Divadelní a hudební představení pro děti a mládež

Programové nabídce pro děti a mládež věnuje Mělnické kulturní centrum velkou pozornost. Každoročně připravuje ve spolupráci všech oddělení nabídkový katalog pro školy, který předává učitelům mělnických škol i škol v okolí města. Návštěvu kulturních pořadů se snaží Mekuc umožnit i dětem z nízkopříjmových rodin, pro něž je problém uhradit vstupné na pořad.

Víkendová představení pro veřejnost

V roce 2022 bylo uspořádáno pro děti a mládež celkem 10 loutkových nebo hraných nedělních odpoledních představení. Tři z nich se odehrála v rámci tradiční jarní divadelní přehlídky **Divadlo dětem**, která byla zakončena oblíbeným dětským karnevalem. Zájem rodičů s dětmi byl velký, pohádky zařazené do přehlídky vidělo celkem přes 800 dětských a dospělých návštěvníků. Hodně dětí dorazilo také na prosincovou mikulášskou pohádku **Čert a Káča**, po které následovala mikulášská nadílka a rozsvěcení vánočního stromu před kulturním domem (221 návštěvníků). Představení pro děti vidělo celkem 1571 návštěvníků.

Školní představení

Žákům a studentům jsou určeny dopolední pořady pro děti a mládež z mateřských, základních a středních škol i gymnázií. V případě volné kapacity mohou pořady navštívit i diváci z řad veřejnosti, čehož využívají hlavně senioři. Celkem bylo školám v roce 2022 nabídnuto 12 pořadů (z toho 3 cestovatelské přednášky), které navštívilo 3086 žáků a studentů. Nejvíce žáků (696) shlédlo představení Činoherního studia Ústí nad Labem **My děti ze stanice ZOO**, které se odehrálo pro velký zájem dvakrát. Velký zájem ze strany škol byl také o přednášku Kateřiny Motani **Dravá Amazonie** (384 dětí), o inscenaci **Zed'** Divadla DRAK z Hradce Králové (393 žáků) a taneční vystoupení Pražského komorního baletu **Kytice** (386 žáků). Uveden byl i pořad o pravidlech slušného chování **Trapas nepřeziju aneb Ten řízek nezvedej**, určený žákům II. stupně a studentům SŠ.

Koncerty

Mělnické kulturní centrum nabízí každoročně svým posluchačům několik velkých koncertů, pořádaných na divadelním sále, a dále pravidelné hudební večery v komorním prostředí hudebního sálu.

V roce 2022 si mohli hudební fanoušci vychutnat koncerty uskupení **Bratři Ebenové** (227 diváků), **Originální pražský synkopický orchestr** (104 diváků), nebo **Ondřej Havelka a jeho Melody Makers** (283 diváků). Zaspívali také populární zpěváci **Janek Ledecký** (prosincový vánoční koncert), **Lucie Bílá** či **Václav Neckář** se svým Půlnočním turné. Celkem tyto velké koncerty navštívilo 1837 návštěvníků. Pravidelné hudební večery se konají vždy první středu v měsíci. V rámci cyklu vystoupili v hudebním sále například **Irena Budweiserová a Jakub Racek**, **Tomáš Homuta Trio**, **Elena Sonenshine a Jocose Jazz** nebo **Štěpán Markovič Trio**. Největší úspěch sklídl v květnu **Jan Smigátor** se svým Big Bandem (99 posluchačů). Celkem koncerty tohoto cyklu navštívilo 328 posluchačů. Novou kulturní sezónu 2022/23 zahájil Mekuc v září koncertem kvintetu **Two Towers HULU Jazz**, který se odehrál venku před budovou MKD a byl pro návštěvníky tradičně zdarma. Cyklus **Naladte se na jazz** nabídl v dubnu kromě výstavy fotografií a hudebního filmu také koncert **Emila Viklického** a jeho tria. V programové nabídce nechyběly ani koncerty klasické hudby. Lednový koncert Vivaldiho **Čtvero ročních dob** v podání Lucie Sedlákové Hůlové a Ensemble Lucis, **koncert filmové hudby** v podání Symfonického orchestru Dalibora Havlíčka, jenž se uskutečnil v září, a listopadové vystoupení **Pražského smyčcového dua**. Koncerty si přišlo poslechnout 334 posluchačů. V divadelním sále MKD vystupují každoročně také mělnické soubory, které mají v MKD své zázemí. V březnu představil **Velký dechový orchestr při MKD** program **My Češi jsme muzikanti**, v dubnu proběhl výroční koncert kapely **OffBeat Orchestra**. Pěvecký sbor **Chrapot** potěšil vánočním programem posluchače ve vyprodaném prostoru vstupní haly, vánoční koncert folklorních souborů **Jarošáček a Jarošovci** si poslechlo v divadelním sále přes 300 posluchačů. Celkem tyto koncerty navštívilo 808 posluchačů.

Další pořady a program

Cyklus **Film mekuc** pokračoval v pravidelných projekcích současných světových i českých filmů. V roce 2022 se uskutečnilo v prostorách hudebního sálu celkem 11 projekcí. Nejvíce diváků navštívilo dubnové promítání filmu **Zátopen** (75 diváků). Velký zájem byl o projekci filmu **Bod varu**, který byl doplněn představením novinek mělnické gastro scény za doprovodu hudby, nebo **Planeta Praha** – dokument o přírodě pro celou rodinu, který se promítal mezi vánočními svátky.



Z představení Heroes Losers Cirque Company | foto: Mirek Pásek

Scénická čtení, **LiStOVáNí**, představují přitažlivou formou aktuální knihy českých i zahraničních autorů. V roce 2022 proběhlo scénické ztvárnění literárního díla v MKD třikrát. Největší zájem měli diváci o představení nové knihy **U nás v Evropě**, která vychází ze stejnojmenného televizního pořadu. Úspěšné bylo v červnu také scénické seznámení s knihou Miloše Gregora **Fake News Challenge!**

Mekuc pravidelně pořádá **hudební pořady k tanci a poslechu**, které jsou určeny starší generaci. Kapela **Přívoranka** pod vedením Jiřího Hoška zahrála v roce 2022 celkem šestkrát a vždy potěšila necelé tři desítky posluchačů. Se zájmem se setkal i hudebně poetický večer **Velké srdce**, který byl pořádaný ve spolupráci s farářem Českobratrské církve evangelické Mgr. Miroslavem ěrdingerem.

17. 6. Mekuc oslavil první dekádu své existence velkolepým pořadem **Mělník se baví... 10 let s Mekuc**. Během slavnostního večera vystoupili před naplněným hledištěm Taneční kroužek při Mekuc, Velký dechový orchestr, Divadelní spolek Nové divadlo Mělník, folklorní soubory Jarošáček a Jarošovci, pěvecký sbor Chrapot a tanečníci ze souboru Dana Pala Creativity. Slavnostní náladu završila originálním repertoárem kapela Jazz In Deck, která zahrála před MKD. Návštěvníci slavnostního pořadu, příznivci Mělnického kulturního centra, tak zažili příjemný večer.

V roce 2022 se uskutečnilo celkem **18 přednášek**, z toho 10 cestovatelských a 8 přednášek o architektuře. Posluchači s přednášejícími projeli mnoho kontinentů a zemí, např. **Východní Indonésii, Norské Lofoty, Mongolsko** nebo **Rumunsko**. Nejvíce posluchačů navštívilo přednášku fotografa Petra Slavíka **Ve stopě predátora** (46 diváků) a přednášku o **Vietnamu** dvojice Petr Kvarda a Pavel Chlum (31 diváků). Přednášky o architektuře vedené teoretikem a historikem umění PhDr. Vladimírem Czumalem, CSc., byly v první polovině roku zaměřeny na **architekturu 20. století**, v září byl zahájen přednáškový cyklus **Architektura a totalita**. Celkem přednášky navštívilo 267 návštěvníků.

MKD nabízí tradičně také rukodělné **workshopy**. Velikonoční a vánoční kurz aranžování proběhl opět pod vedením lektorek ze SOU v Liběchově, březnové tvoření ze sena vedla lektorka Jana Čisarová. Možnosti tvořit pod odborným vedením využilo 44 zájemců. V prostorách vstupní haly, hudebního sálu a kavárny MKD se v roce 2022 uskutečnilo celkem **7 výstav**. Lednový výstavní program byl zahájen výstavou **Mělnický salon**

výtvarníků. Díla 21 autorů byla vystavena nejen v MKD, ale také v galerii Ve Věži, Regionálním muzeu a kavárně Marlen. Divadelní přehlídka **Divadlo dětem** doplnila ve foyer divadelního sálu výstava Institutu umění – Divadelního ústavu **České loutkové divadlo třikrát jinak**, která podávala reprezentativní pohled na bohatou tradici českého loutkového divadla. Následovala jarní výstava **Jazz World Photo**, kterou bývá v MKD zahajován cyklus Naladte se na jazz. Prostor k vystavování dostali i žáci ZUŠ Mělník. Zářijová výstava **JAM v obrazech** představila díla tří mělnických výtvarnic Jarky Drechslerové, Aidy Líhové-Legnerové a Mirky Léblové. Konec roku byl opět ve znamení fotografie. Na výstavě **Zastavení v čase** byly z bohaté tvorby fotografa Patricka Marka vybrány snímky, které dokumentují autorovu schopnost zachytit jedinečné okamžiky jazzových koncertů, setkání s vězňami i kouzlo židovských hřbitovů a dalších židovských památek.

V rámci školních koncertů vystupovali v MKD žáci mělnické **ZUŠ**, konaly se dva **absolventské koncerty, veřejný koncert** a koncert v rámci projektu Nadačního fondu Magdaleny Kožené ZUŠ Open pro mateřské školy. V průběhu sezóny se zde konala pravidelná **setkání literárního klubu Pegas** a vyhlášení vítězů celostátní literární soutěže **Mělnický Pegas 2022**. Jednou měsíčně se scházel také Svaz postižených civilizačními chorobami na pravidelných besedách. V červnu se v prostorách MKD konal další ročník festivalu folklorních souborů **Mělnický Vrkoč**. Členové souborů zazpívali a zatančili dopoledne pro školy a večer pro veřejnost, MKD jim poskytovalo zázemí pro jejich sobotní program v ulicích města. Velký zájem byl o oblíbený společenský večer **Svatomartinská husa**, který se koná pravidelně okolo svátku sv. Martina a je spojený s ochutnávkou svatomartinských vín.

Mekuc v létě nespí – Mělnické kulturní léto

V roce 2022 se uskutečnil již jedenáctý ročník **Mělnického kulturního léta**, na jehož organizaci se Mekuc pravidelně podílí. Mělnické kulturní centrum připravilo pro své diváky v rámci projektu **Mekuc v létě nespí** pestrý program. V Masarykově kulturním domě a okolních sadech proběhla řada koncertů, divadelních představení a workshopů. Závěsnou i pozemní akrobacii předvedl spolek AirGym Art Company v představení **Tajemství oblaků**, Shakespearovu komedii **Sen noci svatojánské** přivezl soubor



Z koncertu Two Towers HULU Jazz | foto: Jitka Nováková

Městského divadla Kladno. Kromě domácích souborů a skupin, **Velkého dechového orchestru**, **OffBeat Orchestra**, pěveckého sboru **Chrapot**, kapely **Baťa a Kalábůf něžný beat** nebo dvojice **Majka Maříková a Jiří Knotte**, zahráli v sadech před MKD také **Troiss** a **Jan Řepka & Bájsykl Band**. Pro děti byla připravena řada kreativních workshopů, ale také loutkových i hraných pohádek a filmových projekcí. Živý program v MKD doprovodila výstava loutek a rekvizit ze stejnojmenného projektu **Trojhlas**, který spojil trojici filmů mladých animátorských talentů. Součástí programu byly rovněž dva tematické dny věnované **animaci** respektive **sklu**. Část letního programu proběhla také na náměstí Míru. Náměstí bylo zcela zaplněné během koncertu kapely **Mňága a Žďorp**, zájem byl také o akrobatické **C'est La... Wheel!** i o vystoupení Bratří v triku, kteří na náměstí Míru předvedli **Běžkařskou odysseu**.

Mělnické vinobraní a další akce města

Programové oddělení Mekuc bylo spoluorganizátorem **Mělnického vinobraní 2022**. Produkčně, dramaturgicky i technicky zajistilo Zámeckou scénu, administrativně a organizačně připravilo řemeslné tržiště a historický alegorický průvod městem. Drobnou výpomocí se Mělnické kulturní centrum zapojilo také do organizace Mělnických vánočních trhů, technicky společnost vypomáhala i na dalších akcích pořádaných městem Mělník.

Podnájem prostor MKD – doplňková činnost Mekuc

Mělnické kulturní centrum nabízí v rámci své doplňkové činnosti prostory Masarykova kulturního domu k podnájmu dalším subjektům pro pořádání koncertů, divadelních představení, kurzů, konferencí, oslav, plesů a dalších společenských pořadů. Začátek roku 2022 byl ve znamení rušení plánovaných plesů. Situace po pandemii nemoci covid-19 nebyla stabilizovaná. Organizátoři plesů nejprve posunovali rezervované termíny, poté akce úplně rušili. Celkem bylo zrušeno 6 plesů, uskutečnil se až dubnový společenský večer Gymnázia Jana Palacha. Dva plesy nové sezóny proběhly pak až ke konci roku. Z důvodu nejistoty byl v první polovině roku znatelný pokles zájmu o podnájem sálu pro uspořádání koncertů i divadelních představení. Situace se změnila k lepšímu od nového školního roku v září 2022.

Taneční kurzy Jana Kvasničky zahájily hned v lednu pokračovací lekce tance pro mládež i lekce pro dospělé tanečníky, od září pak začaly pravidelné kurzy tance pro mládež. Celoročně využívají zázemí v kulturním domě také významné mělnické spolky a sdružení. Prostory jeviště v divadelním sále a taneční sál využívají herci **Divadelního spolku Nové divadlo Mělník**, folklorní soubory **Jarošáček** a **Jarošovci**, žáci

Tanečního kroužku při Mekuc a taneční školy **Dana Pala Creativity**, zpěv trénují členové pěveckého sboru **Chrapot**. Hudba zní kulturním domem při zkouškách **Velkého dechového orchestru** nebo kapely **OffBeat Orchestra**. Všechny soubory se v MKD prezentují také svými pravidelnými vystoupeními a koncerty. O tyto akce bývá velký zájem z řad široké veřejnosti.

Možnost podnájemů využily (i když v menší míře ve srovnání s roky před pandemií) různé agentury a pořadatelé. Mnoho mělnických školních tříd opět navštívilo pořad **Planeta Země 3000**. Své schůze pořádají v MKD zájmové organizace (Svaz rybářů), bytová družstva atd. Krajská hospodářská komora Střední Čechy ve spolupráci s Úřadem práce Mělník uspořádala v MKD **Burzu práce** (cca 250 návštěvníků), v listopadu proběhl další ročník **Veletru škol VZDĚLÁVÁNÍ 2022** (cca 600 návštěvníků z řad žáků 9. tříd ZŠ a jejich rodičů). 25. listopad patřil tradičně oslavám **Dne města Mělníka**, které tradičně probíhají v sálech MKD, v prosinci divadelní sál hostil slavnostní večer s udílením cen **Sportovec města Mělníka**. Městský úřad Mělník organizoval také červnové **setkání pro Ukrajinu**, pro které Mekuc zapůjčil své prostory, za zvýhodněných podmínek poskytuje centrum prostory MKD také pro slavnostní veřejnou prezentaci projektu **Post Bellum: Příběhy našich sousedů**, kterého se zúčastnilo 6 mělnických školních týmů. Celoročně jsou v MKD pronajímány prostory kavárny Julie a malý prostor pro masáže. Příjmy z podnájemů prostor MKD tvoří významnou položku vlastních příjmů společnosti, vysoce převyšují příjmy z doplňkové činnosti v galerii Ve Věži a v městské knihovně.



Z představení Muž mojí ženy Divadla Na Fidlovačce | foto: Martin Šimral

Statistiky

Přehled vybraných programů a návštěvnosti v roce 2022 – MKD

Placené pořady

typ pořadu (pořady se vstupným)	počet pořadů	počet návštěvníků (podle prodaných vstupenek)
večerní divadelní a taneční představení	20	4895
víkendová představení pro děti	11	1571
pořady pro školy	12	3086
koncerty	16	2842
Film mekuc	11	264
LiStOVáNí	2	165
hudební pořady	16	530
přednášky	14	211
ostatní (vystoupení tanečních škol)	2	391
CELKEM	104	13955

Pořady s volným vstupem

typ pořadu (pořady s volným vstupem)	počet pořadů	počet návštěvníků (odhad)
veletrh Vzdělávání, Burza práce	2	720
pořady literárního spolku Pegas	5	150
Mělnický Vrkoč	2	650
vernisaže	8	390
koncerty ZUŠ	4	950
pořady k zahájení sezóny	1	65
workshopy a další pořady v rámci Letního parku u MKD	40	750
akce ve spolupráci s městem	3	350
CELKEM	65	4025



Z výstav v galerii Ve Věži | foto: archiv Mekuc

4.1.2. | Galerie Ve Věži

Adresa: 5. května, Mělník

Mělnické kulturní centrum provozuje v Pražské bráně galerii Ve Věži, která je v prvních třech patrech obohacena o kavárnu s unikátním systémem obsluhy prostřednictvím výtahu pohybujícího se mezi patry. Mělnické kulturní centrum prostory kavárny pronajímá, provoz galerie a její dramaturgii zajišťuje ve spolupráci s externími spolupracovníky.

Přehled výstav uspořádaných v roce 2022

Mělnický salon výtvarníků | 13. 1. – 13. 2.

Grafiky, akvarely, pastely, olejomalba i fotografie 21 autorů na téma krajina, architektura, zátiší nebo abstrakce byly vystaveny nejen v galerii Ve Věži, ale také v Masarykově kulturním domě, Regionálním muzeu a kavárně Marlen. Výstava byla uspořádána ve spolupráci s Jiřím Čermákem.

Fotověž | 18. 2. – 27. 2.

Výstava fotografií Mělníka a okolí od místních autorů byla uspořádána ve spolupráci s Petrem Šťastným a Kafe Mělník při příležitosti otevření nové kavárny v galerii Ve Věži.

V bouřích i rozjímání | 2. 3. – 8. 5.

Dílo Vladimíra Kopeckého ve fotografiích Gabriela Urbánka

Výstava byla uspořádána ve spolupráci s Uměleckoprůmyslovým museem v Praze jako pocta Vladimíru Kopeckému, doyenu českého sklářství a zároveň jednomu z nejvíce ceněných současných českých umělců malby, grafiky, instalace a performance. Na výstavě byly k vidění hlavně fotografie Gabriela Urbánka, vedoucího fotografa Uměleckoprůmyslového musea v Praze, autora a spoluautora zásadních publikací o novodobém i historickém skle. Gabriel Urbánek, kterého s Kopeckým pojí letité přátelství, jeho dílo fotí už mnoho desetiletí. Výstava byla doplněna originály Kopeckého malby a grafiky. Výstava byla uspořádána při příležitosti mezinárodního roku skla.

Koncepce výstavy: Jana Černovská, Gabriel Urbánek

Doprovodný program: Ukázka práce se sklem nad kahanem | 26. 4.

Jan Hísek: Věž Mezzotint | 13. 5. – 10. 7.

Výstavě děl uznávaného českého malíře, grafika, kreslíře a ilustrátora Jana Híska dominovala především série grafík z bibliofilské edice Zjevení Janovo (mezzotinta), kterou doplnil výběr z volné grafické tvorby se zaměřením na mezzotintu. Vystaveny byly grafické listy inspirované sny a světem mýtů a symbolů, které se prolínají a tvoří nekonečný svět fantazie.

Kurátorka výstavy: Silvia Belis

Paňduláci, piňduláci a Plachý | 15. 7. – 18. 9.

Jaromír Plachý, mělnický rodák, výtvarník, animátor a herní designér z nezávislého českého studia Amanita Design, spolupracoval s Mekuc už v roce 2021, kdy svými postavičkami vyzdobil zeď foyeru městské knihovny a podílel se na organizaci výstavy Zachuchleno, která vznikla na motivy oblíbené počítačové hry CHUCEL. Výstava v galerii Ve Věži představila roztodivné postavičky a světy, které Jaromír Plachý vytvořil ve svých počítačových hrách, knížkách a animovaných filmech a pro výstavu je jako autor koncepce sám vybral.

Doprovodný program: Komentovaná prohlídka výstavy s autorem | 6. 9.

Soutok času | 22. 9. – 9. 12.

Výstava fotografií Ladislava Sitenského

Ladislav Sitenský, významný český fotograf, je sice známý především fotografiemi z II. světové války a pragensími, největší část jeho fotoarchivu však tvoří krajinářské dílo, které přirozeně skrývá i nemálo snímků spojených s vodním živlem. Kde jinde než na Mělníku prezentovat fotografie spojené nejen s Vltavou, ale i dalšími českými toky. Ve Věži byly vystaveny Sitenského snímky inspirované životem na řece i u řeky od konce 30. let do konce let 60.

Uspořádáním výstavy, na jejíž přípravě Mekuc spolupracoval s vnučkou fotografa Adélou Kándlovou, pokračuje Mekuc v nové dramaturgické linii, v rámci které chce



GALERIE VE VĚŽI KAFE MĚLNÍK VĚŽ

OTEVÍRACÍ DOBA

PO–PÁ 9.00–20.00

SO–NE 10.00–20.00

Navštivte středověkou
Pražskou bránu, v níž se
už desítky let dávná historie
potkává se současným uměním.
Vychutnejte si výběrnou kávu,
čaj či sklenku vína a nechte se
inspirovat uměleckými díly.

www.mekuc.cz
www.kafemelnik.cz



Jan Hísek (* 26. července 1966)
Významný český malíř, grafik, kreslíř a ilustrátor. Po studiu na pražském Gymnáziu
Naš Turbovou (1979–83) absolvoval v letech 1984–90 Vysokou školu uměleckoprůmyslovou
v Praze (ateliér knižní kultury a písma). Svá díla vystavuje samostatně od roku 1992
v České republice i v zahraničí. Žije a pracuje v Praze.

Věž mezzotint

Ve Věži je mnoho mezzotint v potrech nad sebou až k nebi.

Začínal jsem v polovině osmdesátých let s lepty, suchými jehlami a akvatinami, ale až
přichodl k mezzotintě v roce 1988 mi přinesl uspokojení s tak hlubokou sametovou černí,
kterou mi žádná jiná technika nepředstí a nedosáhnu ji ani v malbě či kresbě, kterými se
častěji vyjadřuji během posledního čtvrtstoletí. Ta temnota o hlubina vyvěrající z mezzotint
se inspiročně do ostatního mého tvůrčího přendání a posouvá jej k novým výšinám.

Technika mezzotinty je velice světlá. Měděnou matici o síle jednoho milimetru, která
vylázeje krápně červenové svítil, pokrývám pomocí složitého dráčením hlubokými řezy.
Stožábna je ocelové kořábka s trojdu několika desítek ostrých zubů. Každým pod určitým
tlokem zoubky vtlačují do povrchu desky. Úskek veliký jako střed otevřené dlaně musím
takto pokrýt ze všech stran asi stokrát, aby mi vznikl sametově nazrněný povrch. Motiv
do něj pak vykládám bez předčasných slisk přímo hradítky a škrabáčky. Čím více určité
místo vyhledám, tím je potom při tisku, kdy se hluboké barvy zatírá nožem do desky,
světlejší, protože přijme této barvy méně, než místa plně nazrněná a nezchlazená.

Ažkoliv více a více maluji a v obštné monochromii malby se snažím dosáhnout temnoty
mezzotint, stále se k jejich tvorbě vracím, neboť jedno ovlivňuje druhé a spoluuvíří nádech
a výdech jednoho díla.

Jan Hísek, Praha, 5. 3. 2022

VERNISÁŽ | 12. 5. | 18.00
Hudební doprovod Milly Janatkové

DOPROVODNÝ PROGRAM VÝSTAVY
Komentovaná prohlídka | 31. 5. | 17.00
Výstavou provede kurátorka MgA. Silvia Belis.
Rezervace míst do 28. 5. na silvibelis@email.cz
nebo na tel. 224 414 919.
Vstup volný.



JAN HÍSEK

VĚŽ MEZZOTINT

13. 5. – 10. 7. 2022



www.mekuc.cz

představovat díla významných českých fotografů, kteří se svým dílem již zapsali do dějin české fotografie. Souběžně s výstavou v galerii Ve Věži proběhla v městské knihovně interaktivní výstava Hurá na kajak na motivy dětské knihy s fotografiemi Ladislava Sitenského a ilustracemi Lukáše Urbánka.

Kurátorka výstavy: Adéla Kándllová

Doprovodné programy:

Ladislav Sitenský – legenda české fotografie | přednáška | 12. 10.

Projekce dokumentárního filmu Good Old Czechs | 13. 10. 2022

Foto soutěž pro školy i veřejnost

Petr Cempírek: Krajiny a jedna stará loď | 9. 12. – 26. 2. 2023

Malíř, grafik a ilustrátor Petr Cempírek, absolvent VŠUP v ateliéru u profesorky Adély Matasové, ve své tvorbě preferuje především techniku olejomalby. Na plátnech v galerii Ve Věži byly k vidění krajiny a zahrady, které autor potkává ve městě i na venkově, doplněné obrazy zachycujícími působení člověka v krajině včetně stop, které po sobě lidé zanechávají. V krajinách Petra Cempírka se proto kromě květin, stromů či měsíčního svítu návštěvník setkal také s loděmi, letadly, rychlými auty, jímž věnoval cyklus Nejrychlejší vozy světa, ale také se stavbami i člověkem samotným.



Mělnický KomiksFest | foto: Barbora Meijer

4.2. | Oddělení poskytování knihovních a vzdělávacích služeb – Městská knihovna Mělník

Městská knihovna Mělník je veřejná knihovna s univerzálně budovaným fondem. Svou činnost provozuje v hlavní budově na náměstí Karla IV., kde sídlí od konce roku 2020, a v dalších dvou pobočkách ve čtvrtích Slovany a Chloumek, kde zajišťuje půjčování knih jedenkrát týdně.

Vedoucí oddělení: Mgr. Hana Lumpeová

Adresa hlavní budovy knihovny: Náměstí Karla IV. 3359, Mělník

Pobočka Chloumek: rodinné centrum na Chloumku

Pobočka Slovany: v prostorách Základní školy Jindřicha Matiegky | odloučené pracoviště v Cukrovarské ulici.

Počet zaměstnanců k 31. 12. 2022: 12

4.2.1. Služby a aktivity knihovny

Výpůjčky a doplňování knižního fondu

V centrální půjčovně i v obou pobočkách probíhá celoročně absenční i prezenční půjčování knih. Knihovna zajišťuje i meziknihovní výpůjční službu dle požadavků čtenářů. Snaží se také vyhovět požadavkům žádajících knihoven, které objednávají knihy pro své čtenáře. Knihovna poskytuje rovněž bibliograficko-informační služby. V půjčovně hlavní budovy je prezenčně k dispozici regionální literatura, to je literatura, která se zabývá historií i současností okresu Mělník, k dispozici je také nabídka audioknih. Samozřejmostí je přístupný internet – čtenáři mají k dispozici 3 pracovní místa s pevným připojením k internetu a 3 místa, kde je zpřístupněn online katalog. Pokrytí wifi sítí je v celém prostoru půjčovny a čtenáři mohou za poplatek využít tiskárnu.

Výpůjční systém v knihovně je plně automatizován, půjčování probíhá pomocí snímacího scanneru. Nový knihovní systém Tritius, instalovaný po přestěhování knihovny do nových prostor, umožňuje snazší přístup čtenářům do jejich konta a širší

využití služeb knihovny, jako jsou například prodloužení výpůjček knih, rezervace knih, výpůjčky e-knih a další. Čtenáři mohou v katalogu přidávat komentáře k jednotlivým titulům knih, mohou je sdílet na sociálních sítích a vytvářet si vlastní seznamy např. novinek. Tritius je přínosem i pro knihovnice, jak ty, které katalogizují a zpracovávají nové přírůstky, tak pro ty, které jsou v půjčovně v přímém kontaktu se čtenáři. Program dokáže vytvářet různé filtry i přehledy jednotlivých typů doplňovaných jednotek.

Doplňování knižního fondu provádějí pracovníce knihovny průběžně, spolupracují především se společnostmi Albatros Media a Euromedia Group a Obchodní a propagační agenturou OPA, s nimiž má Mělník uzavřené výhodné smlouvy. Pokračuje také spolupráce se společností Team Business, s.r.o., která zajišťuje několik velkých distribučních společností (např. Kosmas nebo Alpress). Využívána je i nabídka dalších nakladatelů a vydavatelů, případně místní knihkupectví. Novinky knižního fondu jsou pravidelně uveřejňovány v měsíčníku Mělnická radnice a na sociálních sítích knihovny.

Změny spojené s přestěhováním knihovny do zrekonstruovaných prostor na náměstí Karla IV. a s reorganizací, která proběhla v roce 2021, v rámci níž došlo k vytvoření pododdělení programů a k výraznému rozšíření služeb knihovny, se v roce 2022 plně projeví. Knihovna již bez omezení uskutečnila všechny naplánované knihovní programy a aktivity, mezi něž patří vzdělávací programy pro děti i dospělé, zábavné pořady, celorepublikové akce, výstavy, ale především lektorované programy pro MŠ, ZŠ a střední školy.

Programová nabídka knihovny

Programová nabídka byla v roce 2022 připravena v režii programového pododdělení s ohledem na nové celoroční téma K pramenům. Téma oživuje nejen zájem o počátky, minulost, tradice a lidovou kulturu s důstojným ohlédnutím k našim moderním dějinám v mezigeneračním dialogu, prameny jsou také písemné zdroje informací, tedy všechny dokumenty i knihy, k jejichž uchování byly knihovny už od starověku zakládány a mají dodnes v knihovnách svou důležitost.



Z workshopu k výstavě Hurá na kajak | foto: Barbora Meijer

Prvním počinem k tématu byla beseda s historikem Petrem Blažkem, který je autorem knihy **Vraťte nám vlasy!** Hlavním tématem přednášky byla kampaň proti tzv. vlasatcům, kterou v roce 1966 vyhlásilo vedení KSČ. Přednáška byla jedním z doprovodných programů k probíhající výstavě **Měli jsme underground a máme prd.** Dalším programem k výstavě byla její komentovaná prohlídka s přednáškou nazvanou **Dezinformační toky včera a dnes**, v rámci které se lektorka knihovny věnovala fake news a jejich historickým východiskům. V únoru byla v galerii Za Rohem instalována výstava **Listuj světem**, pořádaná ve spolupráci s Polským institutem v Praze. Výstava interaktivní soutěžní formou referovala o současné polské knižní tvorbě pro děti vydané v českém překladu. Ve stejném měsíci byl zahájen tříměsíční programový cyklus **Hacknutá čeština – jazyk žije a život je změna**, který navazoval na stejnojmennou publikaci a také na úspěšnou online platformu Čeština 2.0. Besedy, přednášky, workshopy či autorská čtení se zaměřovaly na vývoj jazyka v posledním desetiletí a vznik novotvarů. Den mateřského jazyka 21. 2. knihovna oslavila besedou s jedním z autorů knihy Hacknutá čeština Martinem Kavkou. Jedním z mnoha doprovodných programů projektu byl inspirativní večer plný improvizace a chytrého humoru, v rámci kterého byla v prostorách galerie Naproti představena mělnická scéna **Slam poetry a Stand up comedy**. Program se setkal s velkým zájmem návštěvníků. 13. 3. uspořádala knihovna pod názvem **Doma jsem tam, kde mám knihovnu** den otevřených dveří. Knihovnice seznámily veřejnost s vizí knihovny, s ročním tématem, připravily k poslechu zajímavé audioknihy a proběhl zde také slavnostní křest knihy **Čtenda – moje cesta k pramenům**, kterou knihovna u příležitosti celoročního tématu K pramenům vydala koncem roku 2021.

V rámci projektu **Prameny, inspirace všedního dne** byla v dubnu široká veřejnost knihovnou vyzvána k prezentaci uměleckých děl dle vlastního výběru. Prostory galerie Za Rohem byly pro vystavená díla k dispozici celý květen. V rámci autorských čtení byla v květnu představena rovněž literární díla regionálních autorů. Svoji tvorbu představila výjimečná autorka literatury pro děti Anna Burdová z Roudnice nad Labem, regionální autorka Karla Kubíková a poslední odpoledne dostali prostor k prezentaci svých textů autoři písní zatím do šuplíku. Inspirativní setkání s paní Olgou Tichou,

dcerou prvorepublikového továrníka Fraňka z Dolních Beřkovic a jednou z mnoha aktivních účastnic projektu Paměť národa, knihovna zprostředkovala především školám. K pramenům výtvarných stylů se vydali, pod vedením pedagožky Mgr. Eriky Duchkové, studenti Gymnázia Jana Palacha Mělník. Výsledkem byly výtvarné práce vystavené v červnu v galerii Za Rohem na výstavě nazvané **Kde pramení umění?** Knihovna reagovala svou programovou nabídkou také na aktuální dění ve světě. Přední historik Dr. Bohdan Zilinsky přijel 13. 6. do knihovny vyprávět a besedovat na téma **Mělník a manželé Korolivovi**. Známa autorka ukrajinské meziválečné emigrační literatury Natalena Koroleva prožila více než polovinu života na Mělníku. Její muž byl významným nakladatelem a překladatelem z ukrajinštiny. 20. 6. proběhla v galerii Naproti komorní dokumentární performance o dění na bělorusko-polské hranici nazvaná **Hranice. Co chtějí? Co chceme? Místo a čas děje: Evropská unie, právě teď**. Po představení následovala diskuse se studenty.

V době prázdnin se knihovna zapojila do projektu **Mekuc v létě nespí** a v rámci týdne knihovny přenesla část svých aktivit do parku před MKD. Řada předškoláků a jejich rodičů uvítala nabídku již osvědčeného projektu **Budu školákem**, v rámci kterého byli předškoláci hravou formou v posledním prázdninovém týdnu připravováni na školu. Nový školní rok byl v knihovně zahájen výstavou **Hurá na kajak!**. Projekt byl inspirovaný dětskou knihou Milady Rezkové a Lukáše Urbánka, kterou vytvořili podle do té doby nepublikovaných snímků fotografa Ladislava Sitenského. Výstava proplula napříč prostorem půjčovny a obsahovala vedle krásného vizuálního zážitku také mnoho interaktivních prvků. Součástí vernisáže byl i umělecký workshop s Lukášem Urbánkem. Kromě tradičního **Týdne knihoven** obohaceného pestrým programem proběhla v říjnu v galerii Naproti výstava navrhovaných prací na **České ceny za architekturu** a v galerii Za Rohem byla zahájena výstava **Městečka na dlani**, která připomněla historické i přírodní památky a zejména vzácnou poetiku malých měst ve Středočeském kraji. Tu vystřídala v listopadu unikátní výstava **TGM to nikdy nebude mít lehké**. Obrazová expozice návštěvníkům přiblížila, jak byl Tomáš Garrigue Masaryk vnímán v různých etapách novodobých dějin. Výstavu zapůjčil Ústav pro studium totalitních režimů.



Den poezie | foto: Barbora Meijer

Od 15. do 17. prosince uspořádala knihovna první **Mělnický KomiksFest**, pro který propůjčila prostory foyer knihovny a přilehlé galerie Naproti. Součástí programové nabídky KomiksFestu byla originální výstava, divadelní představení (R.U.R souboru Buchtly a loutky), komiksový jarmark, besedy, filmové projekce, komiksová čítárna, interaktivní workshopy, malý videomapping Petra Raista Šťastného a další. Výstava **Problémy druhých lidí** představila ilustrace z původních českých komiksů, které autorky vytvořily podle vlastních zážitků. Svá díla na výstavě představily Štěpánka Jislová (ilustrace ke knize Bez vlasů), Lucie Trávníčková (Lymfom City), Monika Baudišová (Bezdětná), Marie König Dudziaková (V očekávání). Ilustrace Lucie Trávníčkové z knížky Lymfom city, ve které autorka s diagnózou Non-Hodgkinův lymfom vypráví velmi osobní výpověď o vlastním prožívání nemoci a léčby, byly v prosinci k vidění také na doprovodné venkovní výstavě na náměstí Karla IV. Mělnický KomiksFest a výstava Problémy druhých lidí, kterou mohli návštěvníci shlédnout až do konce února 2023, předznamenala téma vybrané pro rok 2023, a tím je STYL.

Mělnická knihovna se tradičně zapojuje také do **celostátních akcí**. V **Březnu – měsíci čtenářů** byl v zadní části foyer knihovny instalován oblíbený Žlutý ostrov, kde bylo možné každou středu v 11 hodin poslouchat fragmenty audioknih všech žánrů. V rámci celostátního **Týdne mozku** uspořádala knihovna několik lekcí trénování paměti, které v tomto týdnu byly určeny nejen pravidelným návštěvníkům, ale formou ukázkových hodin také dětem a široké veřejnosti.

Pro populární **Noc s Andersenem** si knihovna zvolila téma Literárním lesem aneb Rufus zálesák na Mělníku a knihovnice s dětmi si po covidových zákazech konečně užily noční dobrodružství v půjčovně knih. V dubnu se knihovna zapojila do projektu **Jom ha-šoa**, veřejného čtení jmen obětí holocaustu. Jeho součástí bylo i čtení povídky Ladislava Grosmana Obecni nosič, která se k tématu vztahuje. V září se MKM poprvé stala součástí celorepublikové **Noci literatury**. Jejím cílem je zvýšit zájem veřejnosti o současnou evropskou literaturu a její myšlenkové a tvůrčí proudy. Veřejná čtení ukázek knih současných evropských autorů proběhla v knihovně, v galerii Ve Věži a v kulturně Masarykova kulturního domu. Pozvání přijali a na Mělníku četli herci

Henek Chmelař, Roman Štabrňák a Pavel Roboch. Říjen patří tradičně celostátnímu **Týdnu knihoven**, který byl v roce 2022 prezentován pod heslem **Udržitelnost jako možnost** a mířil na udržitelný život ve městě. V knihovně byl zahájen výprodejem vyřazených knih. Výstava Městečka na dlani Středočeského kraje byla doplněna o recyklovaná díla, která vznikla pod rukama mělnických dětí v rámci prázdninových workshopů. Téma udržitelnosti rozšířila i přednáška ecoblogera Radoslava Černého o stále populárnějším zero-waste životním stylu. V listopadu se MKM připojila ke **Dni poezie**. Při té příležitosti byl obohacen knižní fond o nové tituly současné poezie a čtenáři se mohli seznámit se současnou i klasickou poezií v podání místního Literárního klubu Pegas a Nového divadla Mělník.

Během roku 2022 byly v nabídce i pravidelné a již osvědčené aktivity a služby knihovny. **Dámský klub** nabízel jednou za 14 dní čtenářkám možnost společné četby a následné interpretace vybraného literárního díla. Koncept, který oslovil věkově rozmanitou, nečekaně početnou skupinu žen, navazuje na tradici čtenářských a interpretačních kroužků, které jsou oblíbené v zahraničí například v anglosaském kontextu. Pokračovala i individuální **výuka práce s počítačem a internetem** určená především seniorům. Pro ně byly určeny i hodiny **angličtiny**. V rámci školního roku pokračovaly lekce **trénování paměti** a také **Virtuální univerzita třetího věku**, kterou organizuje Česká zemědělská univerzita a její další semestry proběhly od února do května a od října do poloviny prosince. Do programu bylo zařazeno rovněž pravidelné měsíční setkávání s klienty Fokus Praha a navázána byla také spolupráce s domovem pro seniory Senlife. Pravidelný odpolední **Klub** nabízel každou středu zábavu dětem, které se mohou seznámit se zajímavými knihami nebo si zahrát stolní hry. V březnu na něj navázal program **Knihovna pomáhá**, který byl určen pro ukrajinské uprchlíky. Knihovnice se s dětmi a jejich především maminkami či babičkami scházely 2 x týdně ve snaze ulehčit uprchlíkům adaptaci na nové prostředí a umožnit zapomenout na hrůzy války. V září byl otevřen navazující **Klub pro děti s odlišným mateřským jazykem**. Záměrem bylo oslovit skupinu dětí, které neumí dobře česky a aktivity spojené se čtením v přátelském prostředí by jim mohly pomoci s učením. Velmi cenná je pro knihovnu spolupráce s Gymnáziem Jana Palacha Mělník, která započala už v říjnu roku

**mělnický
KOMIKS
FEST!**

15. 12. 2022 | 18.00
Městská knihovna Mělník
– galerie Naproti

VÝSTAVY | BESEDY | WORKSHOPY | JARMARK
KOMIKSŮ | VÝPRODEJ VYŘAZENÝCH KNIH |
KOMIKSOVÁ ČÍTÁRNA | DIVADLO | VIDEOMAPPING

2021. Otevřen byl volnočasový kroužek kritického myšlení a psaní **Ponoř se do knihy**. Studenti zde společně interpretují současnou literaturu, a následně píší vrstevnické recenze. Výsledky jejich práce si zájemci mohli přečíst například ve školním časopise Palachoviny. Rovněž pokračovalo pravidelné setkávání teenagerů, milovníků hry na hrdiny v Česku známé jako Dračí doupe. V roce 2022 knihovna zahájila nový program **Hnízdo** – Čtení s nejmenšími. Hravé dopoledne pro rodiče s dětmi od 1,5 do 5 let probíhá každé sudé pondělí od 10.00 do 11.00. Na konci roku knihovna začala nabízet novou službu pro čtenáře, **Knih z knihovny**, v rámci které MKM může zprostředkovat nákup knihy, která je v seznamu na webu www.knihazknihovny.cz. Knihovna věnuje mimořádnou pozornost programům pro školy. Pro školní rok 2022/2023 byl aktualizován katalog s nabídkou workshopů, besed a dalších programů, který Mekuc každoročně připravuje pro vzdělávací instituce v regionu. Oddělení knihovny vytvořilo novou nabídku, do které přidalo mimo jiné také program pro předškoláky. Každý z programů v katalogu je koncipován v souladu s odbornou kvalifikační knihovnic. Knihovna dbá na to, aby programy byly moderní a zábavné. Před frontálním způsobem přednášek dává přednost svobodné diskusi a metodám podporujícím kritické myšlení. Individuální přístup knihovnic k dětským čtenářům oceňují například učitelé ze ZŠ se speciálními třídami. V knihovně se žáci 5. tříd setkávali nad různými tématy pravidelně cca jednou za měsíc. Zájem dalších škol o programy MKM roste. V roce 2022 proběhlo v knihovně více než 200 přednášek, besed, workshopů a dalších programů ať už s lektorkami-knihovnicemi, nebo přizvanými odborníky. Enormní a stále rostoucí je také zájem o projekt **Knížka pro prvňáčka**. Ve školním roce 2021/2022 se do projektu zapojilo tehdy rekordních 9 škol. V roce 2022/2023 je zájem o spolupráci ještě větší, v projektu je zapojených 254 prvňáčků ze 14 škol.

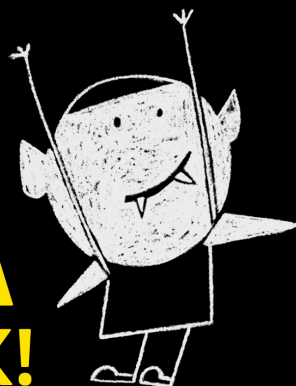
Provoz knihovny

Prostory, které má knihovna od konce roku 2020 k dispozici, jsou pro čtenáře a návštěvníky velmi komfortní jak z hlediska prostoru, tak s ohledem na vybavení půjčovny. Problém jsou vysoké teploty v letních měsících, kvůli kterým trpí v době největších veder jak čtenáři, tak zaměstnanci. Řešení pomocí jedné lokální klimatizace, kterou majitel budovy umístil nad výpůjční pult, ani umístění několika ochlazovacích

ventilátorů zakoupených Mekuc, není dostatečné. Kromě zrekonstruovaných místností využívá MKM pro své aktivity také prostory, které prošly v roce 2021 pouze nenáročnou revitalizací. V galerii Naproti jsou prezentovány výstavy a pořádány jednorázové akce, ty musí být ovšem přizpůsobeny skutečnosti, že se jedná o zatím nezrekonstruované, a tedy nepřilíživě vyhovující prostory. Jako dobré zázemí pro výuku slouží učebna, kterou lze v rámci doplňkové činnosti pronajímat, stejně jako dobře vybavený sál sousedící s půjčovnou.

Od roku 2022 hradí Mekuc energie, spotřebu vody a nájemné za uvedené prostory. Náklady na provoz knihovny proto kulturnímu centru skokově vzrostly. Nmalou nákladovou položkou jsou také finance na nákup knih. Ačkoliv částka rozpočtovaná pro nákup publikací do knižního fondu každoročně mírně roste, ceny na knižním trhu rostou rychleji. Zatímco v roce 2018 bylo za 408 tis. Kč pořízeno 2343 přírůstků, v roce 2022 to bylo za téměř 500 tis. Kč 1775 nových knih, časopisů, audioknih a dalších informačních pramenů. S rostoucí nabídkou programů a služeb knihovny rostou náklady i v oblasti služeb. Z důvodu zefektivnění činnosti knihovny vedení Mekuc rozhodlo o zrušení pobočky na Chloumku a o úpravě a novém vybavení prostor pobočky na Slovanech. K obojímu došlo koncem roku 2022 resp. začátkem roku 2023. Hledání optimální výše finanční podpory, která může zajistit provoz moderní knihovny 21. století v prostorách, které jsou energeticky velmi náročné, bude i do budoucna jistě předmětem debat se zakladatelem společnosti, který provoz knihovny financuje.

HURÁ NA KAJAK!



Ladislav Sitenský, Lukáš Urbánek
Výstava s interaktivními prvky na motivy dětské knihy

13. 9. – 31. 12. 2022
Městská knihovna Mělník

Prach a volovo! Nevíte, kam za pořádným dobrodružstvím? Do knihovny!
Vyprávění o vodácích vás – suchozemské krysy – zanesou mezi pádla, kotlíky a stanové kalíky.
Výstava hravou formou představuje tvorbu legendárního fotografa L. Sitenského v kombinaci
s dílem ilustrátora L. Urbánka.

Městská knihovna Mělník
nám. Karla IV. 3359, Mělník



» www.mekuc.cz

4.2.2. | Statistika za rok 2022 a srovnání v letech 2018–2022

Doplňování knižního fondu

celkem	1.775
z toho pro dospělé.....	1.213
pro děti.....	562

Čtenáři celkem..... 2.173

z toho dospělí a dospívající.....	1.392
děti.....	781
Návštěvníci.....	45.368

Výpůjčky celkem..... 73.631

z toho pro dospělé celkem....	54.604
z toho naučná.....	8.162
z toho pro děti celkem.....	14.974
z toho naučná.....	3.021
z toho periodik.....	3.568
z toho audioknih.....	334

Výpůjčky e-knih..... 383

Programy a kolektivní aktivity

celkem	324
z toho pro dospívající a dospělé..	130
pro děti.....	193
výstavy.....	7

Metodická činnost

konzultace.....	21
návštěvy.....	1
soubory knih.....	43
v nich svazků.....	1.861

Počet návštěvníků	Rok
29985	2018
29994	2019
24382	2020
33838	2021
45368	2022

Počet výpůjček	Rok
91791	2018
94175	2019
89030	2020
67568	2021
73631	2022

Počet registrací	Rok
1435	2018
1545	2019
1198	2020
1824	2021
2173	2022

Při porovnávání dat z let 2018–2022 je nutné zohlednit, že v prvním pololetí roku 2020 byla knihovna uzavřena kvůli pandemii covid-19 a od října pak vinou stěhování. Také v roce 2021 byla knihovna ve své činnosti značně omezena.

Z uvedených čísel vyplývá, že nová budova knihovny a pestrá nabídka programů, kterou promyšleně připravuje pododdělení programů, čtenáře láká. V letech 2021 a 2022 došlo k nárůstu počtu návštěvníků i registrovaných čtenářů, a to i přes to, že v roce 2021 byla činnost knihovny omezena restriktivními opatřeními. Trend poklesu počtu výpůjček by knihovna v dalších letech ráda zvrátila důkladnými revizemi knižního fondu, nákupem kvalitních a přitažlivých titulů a především vyšší rozpočtovanou částkou na nákup nových knih.



Mělnické podzemí | foto: archiv TIC

4.3. | Oddělení propagace, marketingu a styku s veřejností

Oddělení zajišťuje propagaci všech aktivit Mělnického kulturního centra, městských aktivit, na jejichž organizaci se Mekuc podílí, provozuje Turistické informační centrum (TIC), prohlídky mělnického podzemí a aktivně se podílí na propagaci města Mělníka nejen informační, ale také vydavatelskou a další činností.

Vedoucí oddělení: Jitka Nováková

Počet zaměstnanců: 7

4.3.1. | Turistické informační centrum a propagace města

Adresa: Legionářů 51, Mělník

Poskytované služby

Důležitou náplní činnosti Turistického informačního centra Mělník (dále TIC) je bezplatné poskytování informací. Jedná se hlavně o poskytování bezplatných tiskovin, informací a přehledů otevíracích dob přístupných památek, nabídky ubytovacích a stravovacích zařízení, vyhledání místních i mezinárodních autobusových a vlakových spojení a rovněž možnost připojení k wifi síti. Využívaná je i služba tisku dohledaných turistických informací za poplatek.

V TIC je možné zakoupit mapy, průvodce, publikace i propagační nebo dárkové předměty s motivem Mělníka, velký zájem je celoročně o nabídku výhradně regionálních vín. TIC je prodejním místem pro sběratelské turistické známky, turistické vizitky a turistické výletky. V nabídce je bohatý výběr pohlednic, z nichž většinu Mekuc průběžně připravuje a vydává, stejně jako magnety s mělnickými a regionálními motivy. Ve spolupráci s městem Mělník byly v roce 2022 vytvořeny nové suvenýry s městskými motivy, byly vydány další pohlednice – 5 nových motivů. Velký úspěch mají nové originální pohlednice a magnetické vystřihovánky autorských akvarelových kreseb mělnických měšťanských domů, autorkou akvarelu je pracovníce TIC. Běžnou součástí poskytovaných služeb je

prodej vstupenek na představení pořádaná Mekuc. Tato služba je vítána především díky příznivé otevírací době TIC, které je možné navštívit každý den od 9 do 17 hodin.

Jednou ze stálých služeb TIC jsou průvodcovské služby podzemím k centrální studni a půjčování elektronických audioprůvodců pro prohlídky mělnického podzemí a centra města. Sluchátka DEXON s nahrávkami výkladu prohlídky mělnického podzemí v anglickém, německém a ruském jazyce jsou zahraničními návštěvníky hojně využívána. V roce 2022 byly nahrávky přizpůsobeny aktuálním potřebám prohlídky. Velký úspěch u návštěvníků pravidelně sklízí závěrečný videomapping z historie města, který zvyšuje zájem o legendu o mělnickém pokladu a jeho strážci – ohnivém psu. Inspirace legendou je podkladem pro přípravu oslav výročí 15 let od zpřístupnění podzemí veřejnosti v roce 2023. Pracovnice TIC v průběhu roku 2022 intenzivně pracovaly na podkladech k tiskovinám a propagačním suvenýrům. K výročí otevření podzemí byl připraven nový skládaný leták, aktualizována byla také dětská trasa centrem města s luštěním tajenky. Prohlídky podzemím probíhaly v roce 2022 od února, v lednu bylo podzemí uzavřeno z technických důvodů. V roce 2022 se komentovaných prohlídek podzemí zúčastnilo 12 511 osob.




Jak šel čas v novodobé historii mělnického podzemí

2007
Existenci a zpevňování přístupových podzemních chodeb ke studni

2008
Únor – patáříčský průzkum, rozbor vody
28. 2. – certifikace rekordu nejširší studny v ČR
22. 3. – první prohlídka podzemí pro veřejnost

2016
– V rámci osvěty jsou nově příležitostně poskytovány prohlídky zdarma pro školy a školky z regionu.

2017
– **Audioprůvodce pro zahraniční návštěvníky** v angličtině, němčině a ruštině, přehledný orientační systém, modernizace nevhovujícího vstupního prostoru do podzemí.
– Vzdělávací projekt pro žáky 1. stupně ZŠ „Pláminek ve tmě“ – propojujícím motivem celého programu je keramická ruční kaban, tzv. palčák.
– Nahrzení starých poskožených exponátů útrpného práva **replikami historických hamižkých nástrojů** od uměleckého kováře, informační tabule s vyzobrazením a popisem středověké haviřské činnosti, dva panely s informacemi, jak a kdy mělnické podzemí sloužilo jako úkryt před požáry a nepřítelem.
– Vlivem vysoké vlhkosti a napadení houbou bylo navrženo pravidelnému odšťavnění nutné vymezení střechu makety rumpálu v podzemí.

2018
– Kontejneru u vstupu byly pohledově zakryty třemi **Ao panely s upoutávkou na desáté výročí** otevření podzemí.
– Výročí 10 let od zpřístupnění Mělnického podzemí a studny věnovala pozornost četná média, posluchači Českého rozhlasu soutěžili o volné vstupenky.
– Stejně jako o rok dříve střecha, vyžádalo si opravu vědra rumpálu.

2019
– Atraktivní propagace i stále stoupající zájem médií přinesly **rekordní návštěvnost – 14.226 osob** za rok.

2020
– Z důvodu pandemie COVID-19 bylo Mělnické podzemí **uzavřeno 135 dní**, prohlídky navíc probíhaly s výrazným omezením počtu návštěvníků a řadou hygienických opatření.
– Celkem 10x se měnil režim prohlídek (oficiálně zakáza o povolání návštěv pamětek, změny omezení kapacity, varianty ochrany dýchacích cest).
– V době uzavření podzemí byla v TIC Mělník zpracována virtuální prohlídka podzemí, kterou návštěvníci mohli vidět na Facebooku a webu TIC.

2021
– Mělnické podzemí **uzavřeno** z důvodu pandemie COVID-19 celkem **174 dní**.
– Únor–duben – Nucené uzavření podzemí bylo využito k rozšíření vstupního prostoru a zřízení **vstupu rovnou z prostoru TIC**.
– září – rozšíření prohlídky o **unikátní podzemní videomapping** z historie Mělníka od Petra Raista Štátného.



1356 – **NEJŠIRŠÍ STUDNA V ČR**
Šířka studny u hladiny je 4,543 m.

1642 – Roku 1642 za třicetileté války naházeli Švédové do studny dělá a zbraně, které byly vyzdviheny v roce 1851 a jsou dnes k vidění v Regionálním muzeu Mělník.

1749–1893 – V letech 1749–1893 studnu zakrývala barokní kaplička, ta byla zbořena a její suť pokrývala dna studny 2,5–3 metry.

1989 – Voda ve studni splňuje podmínky pro pitnou vodu.

1900 – Do vyzdování vodovodu v polovině 16. stol. byla studna jediným zdrojem vody pro město.

1900 – Voda se ze studny čerpala pomocí rumpálu, plně vědro vážilo 130–140 kg.

1900 – Od parochy náměstí ke stropu klenby cca 2 metry materiálu (lákera, zemina, dlažba).

1900 – Tloušťka klenby cca 0,6 m.

1900 – Vzdálenost od podlahy chodby k dlabě náměstí je 8,5 m.

1900 – Vzdálenost k vodní hladině od podlahy chodby je 37,5 m.

1900 – Hloubka studny je 59 metrů, z úrovně náměstí 56 metrů.

1900 – Objem vody 116,5 m³.

1900 – Výška vodního sloupce je 7,2 m.

1900 – Šířka vlny plávece a opuky.

1900 – Výška zuri 2,5–3 m.

1900 – Dna studny je ve 7 m pod úrovní Lázeň.




www.mekuc.cz

PO-PÁ 9.00–20.00 | SO-NE 10.00–20.00
Pražská brána, ul. 5. května, Mělník

The Ve Věži Gallery (In the Tower) which the Mělník Cultural Centre has been operating in Prague Gate since 2013, attracts visitors with its high-quality contemporary art exhibitions. It provides its space mainly to young artists, showcasing contemporary art techniques, including illustration and comics. As well as showcasing artists whose undoubted success lies ahead, the gallery also displays the work of more experienced artists at the peak of their career, and whose work is generally appreciated by the public once or twice a year.

Prague Gate – Prague Gate's Gothic tower is the oldest extant part of the town's original medieval fortifications. The tower's current appearance dates back to 1536. The narrow slit windows and the keyhole embrasures still today testify to the troubled times when it was built. The tower also served as a prison, and later a water tower was built here, to which water was pumped from the Pšovka stream and distributed to the town's fountains.

In the 1960s, academic painter Vladimír Veselý constructed an original art gallery here. Prague Gate has been a home for art to the present day. Visitors to the gallery and café can admire the works of contemporary young artists and renowned masters while also enjoying the unique view of the town from the windows on the tower's highest, fifth, floor.

Die Galerie Ve Věži (Im Turm) wird seit 2013 vom Kulturzentrum Mělník betrieben. Sie zeigt ihren Besuchern Ausstellungen von Gegenwartskunst. Vor allem jüngeren Künstlern wird Raum gegeben, es werden moderne bildnerische Techniken einschließlich Illustrationen und Comics gezeigt. Neben Künstlern, die die großen Erfolge ihres Schaffens gewiss noch vor sich haben, werden dem Publikum von Mělník auch ein- bis zweimal jährlich die Werke erfahrener Künstler vorgestellt, die auf dem Höhepunkt ihres Schaffens stehen und bereits allgemein anerkannt sind.

Das Prager Tor – Der gotische Turm des Prager Tors stellt den ältesten erhaltenen Teil der Stadtbefestigung dar. Die heutige Form des Turms stammt aus dem Jahr 1536. Von diesen unruhigen Zeiten zeugen bis heute enge Fensterschlitze und Schusslöcher in Schließform. Der Turm diente auch als Gefängnis, später wurde hier ein Wassenspeicher eingerichtet, für das das Wasser aus dem Fluss Pšovka gewonnen wurde, das darin in die städtischen Brunnen geleitet wurde. In den 60er Jahren des 20. Jhds. schuf der Maler Vladimír Veselý eine originelle Galerie. Der bildenden Kunst dient das Prager Tor bis heute. Die Besucher der Galerie und des Turmcafés können hier die Werke zeitgenössischer junger sowie bereits etablierter Künstler betrachten und gleichzeitig die Aussicht aus dem fünften und letzten Stockwerk des Turms genießen.



galerie Ve Věži

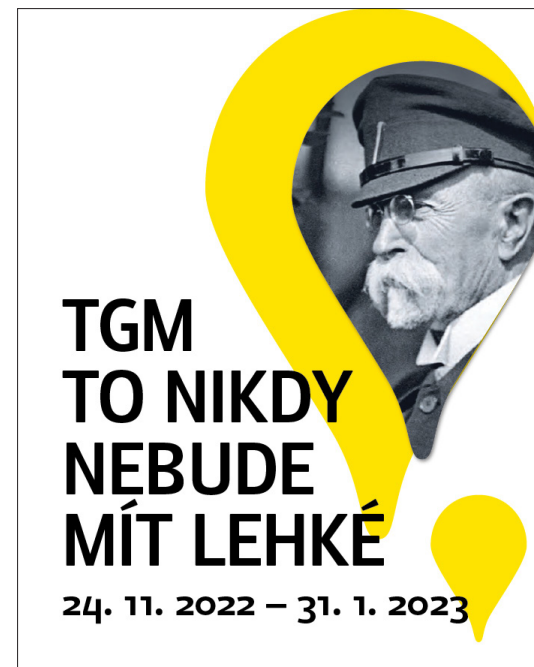
galerie ve věži

Letáky k Mělnickému podzemí a galerii Ve Věži vydané v roce 2022

Srovnání návštěvnosti podzemí a tržby ze vstupného		
Rok	Počet návštěvníků	Tržby ze vstupného do podzemí
2013	6 614	226 107 Kč
2014	8 136	240 598 Kč
2015	9 286	292 891 Kč
2016	10 107	322 791 Kč
2017	12 620	410 597 Kč (8 519 Kč Slevomat)
2018	12 883	426 097 Kč (5 224 Kč Slevomat)
2019	14 226	468 453 (4 379 Kč Slevomat)
2020	8 326	357 459 Kč
2021	8 550	374 227 Kč
2022	12 511	541 909 Kč

V březnu 2022 se TIC Mělník účastnilo veletrhu cestovního ruchu Holiday World 2022 v Praze v rámci prezentace A.T.I.C. ČR. Pro oddělení měla účast na veletrhu i negativní dopad – vzhledem k nákaze pracovníků covidem-19 bylo nutné na 10 dní provozovnu TIC zcela uzavřít. Od dubna propagační oddělení vypomáhalo na žádost zakladatele se správou facebookového profilu města Mělník přípravou a zveřejňováním informací o pomoci uprchlíkům z válkou zasažené Ukrajiny. Informační centrum připravilo pro město Mělník podklady k tiskovinám v ukrajinském jazyce, které byly k dispozici v místech pomoci uprchlíkům i v prostorách TIC. Pro ukrajinské uprchlíky nabízelo Mělnické kulturní centrum do konce roku zdarma prohlídky podzemím. V květnu byl v prostorách TIC

instalován nový sčítač návštěvnosti od Nadace Partnerství. V červnu pracovníce oddělení navštívily okolní infocentra a správce historických památek za účelem výměny informačních tiskových materiálů. Během prázdninových měsíců navštívilo mělnické turistické informační centrum přes 22 500 osob. V září se i propagační oddělení zapojilo do organizace Mělnického vinobraní zajištěním provozu infostánku a prodlouženou otevírací dobou TIC. V rámci Týdne turistických informačních center, který byl vyhlášen Asociací turistických informačních center na období 24.–30. 10., připravilo TIC originální razítka a návštěvnickou soutěž. Po celý rok využívaly rodiny s dětmi oblíbenou trasu centrem města Mělník dětem, 650 z nich se do turistického centra vrátilo pro odměnu za správně vylouštěnou tajenku. Celkem v roce 2022 navštívilo provozovnu TIC Mělník 63 363 osob.



Grafika na instagram k akcím knihovny

4.3.2. | Prezentace a propagace aktivit Mekuc, marketing

Oddělení propagace důsledně dbá na to, aby byla činnost Mělnického kulturního centra, z.ú., prezentována charakteristickým vizuálním stylem. V grafické jednotě jsou realizovány informační systémy a označení všech poboček, tištěné propagační materiály, inzerce i webové a facebookové stránky. Při výrobě grafických materiálů spolupracuje Mekuc s externí grafičkou – autorkou vizuální identity společnosti, graficky zpracovává materiály také vedoucí oddělení a jeho další pracovníci. S rozšiřováním služeb především v oddělení knihovny roste ve společnosti množství podkladů určených ke grafickému zpracování, a tím i nároky na zaměstnance s dovednostmi souvisejícími s grafickou úpravou. Proto v první polovině roku 2022 absolvovalo několik zaměstnanců společnosti školení práce s grafickými programy.

Mekuc uskutečňuje propagaci svých pořadů ve všech pobočkách všemi dostupnými prostředky. Programovou nabídku prezentuje společnost každý měsíc na tištěných plakátech formátu A1 a v programových letáčích formátu A4 (sklad na DL). Mekuc vlastní 13 výlepových ploch rozmístěných po městě a 25 výlepových ploch umístěných na autobusových zastávkách. Všechny plochy využívá společnost pro prezentaci svých akcí prostřednictvím plakátů různých formátů. Programové plakáty A1 využívá společnost také k inzerci, díky níž má příjmy z reklamy. Programové měsíční letáky jsou distribuovány nejen po Mělníku, ale i na mnoha místech v regionu. Další nepravidelně vydávané informační letáky jsou distribuovány ve všech pobočkách. V jednotném vizuálním stylu jsou propagačním oddělením připravovány také digitální prezentace všech pořadů. Množství materiálů sloužících k propagaci každoročně roste. Proto je nutná velmi úzká spolupráce a dobrá komunikace mezi jednotlivými odděleními. Řada textových podkladů musí vznikat v odděleních, kde jsou pořady vymyšleny a uskutečňovány.

Velkou pozornost věnuje společnost informačním tiskovinám doprovázejícím výstavy jak v galerii Ve Věži, tak v knihovně či MKD. Tiskoviny jsou k dispozici návštěvníkům výstav, díky obrazovým reprodukcím jsou trvalou upomínkou na navštívenou výstavu. Nově byl k výstavám v galerii Ve Věži upraven prostor výlepové plochy v průchodu Pražské brány

– slouží jako velkoformátová upoutávka k aktuální výstavě. Větší kampaní propaguje oddělení každoročně letní program. Headline Mekuc v létě nespí je několik posledních let stálíci letního kulturního programu ve městě. Letní program roku 2022 byl představen veřejnosti informačními i programovými plakáty, bannery, roll-upy a inzercí. Inzerce byla zveřejněna v tištěných periodikách TIM a Mělnická radnice. Další propagace probíhala na webech kudyznudy.cz, centralbohemia.cz, naladtesestc.cz, atlasceska.cz, informuji.cz. Videopozvánka vytvořená k letnímu programu byla zveřejněna na YouTube, facebooku a webech Mekuc, před promítáním filmů v mělnickém letním kině, v prostorách TIC Mělník atd.

K propagaci svých celoročních aktivit využívá společnost různá média, z nichž některá jsou jejími mediálními partnery. V roce 2022 to byl Český rozhlas Region a Dětské rádio Mělník. Informace o dění ve společnosti uvádí také Mělnický deník a online magazín KanálEM. Programovou nabídku uveřejňuje společnost na internetových portálech. O kulturním a společenském dění na Mělníku informuje Mekuc pravidelně v turistickém magazínu TIM, přehledy výstav jsou pravidelně zveřejňovány v časopise Art&Antique a v dvouměsíčních přehledech České galerie. Výborná spolupráce je nastavena s městem Mělník, které vydává měsíční zpravodaj Mělnická radnice. Díky ní společnost informuje pravidelně čtenáře jak o měsíčním programu, tak o připravovaných pořadech. Nedílnou součástí propagace Mekuc jsou webové stránky společnosti www.mekuc.cz, direct marketing i komunikace prostřednictvím facebookových profilů poboček, které v roce 2022 sledovali fanoušci v těchto počtech: Mekuc – 3525, TIC Mělník – 2963, galerie Ve Věži – 1381, Městská knihovna Mělník – 1054.

Součástí marketingové strategie jsou nabídky umožňující návštěvníkům zakoupení vstupenek na programy za zvýhodněné ceny. Oblíbené divadelní předplatné „4 ze 6“ nabízí přednostně na začátku každého pololetí vstupenky na čtyři až šest divadelních představení dle vlastního výběru. Na podvečerní přednášky a dopolední divadelní představení poskytuje Mekuc slevu seniorům. I v roce 2022 byly studentům středních škol a žákům 2. stupně základních škol nabízeny v rámci programu Mekuc young divadelní představení, filmové projekce, přednášky a další pořady za velmi výhodné ceny.

Mekuc

v létě nespí

SRPEN 2022

Koncerty, divadlo, nový cirkus,
výstavy, workshopy, čtení...

Zábava a relax pro celou rodinu.

mekuc
v létě nespí...

mekuc
mělnické kulturní
centrum

www.mekuc.cz

Mekuc nabízí v průběhu celého roku možnost nákupu dárkových poukazů v různých hodnotách, s postupným čerpáním během následujících 12 měsíců, a také poukaz na roční registraci v knihovně.

Propagační oddělení se každoročně podílí na přípravě katalogu pro školy a výroční zprávy především grafickým zpracováním podkladů a také jejich tiskem a vazbou. Katalog i výroční zpráva se vyhotovují jako vázané publikace. Katalog je distribuován do všech mělnických školek a škol včetně blízkého okolí, výroční zpráva je předkládána členům dozorčí a správní rady, zástupcům zakladatele a dalším zájemcům.



Z koncertu Mňága a Žďorp | foto: Boris Stojanov

4.4. | Oddělení centrální správy společnosti

Odpovědnost za oddělení: Ing. Radka Kareisová, ředitelka společnosti

Počet zaměstnanců: 5

Oddělení centrální správy, řízené přímo ředitelkou společnosti, zajišťuje většinu ekonomicko-administrativních i personálních služeb a další činnosti spojené s hospodařením a provozem všech budov, ve kterých Mekuc poskytuje své služby. Kromě zaměstnanců společnosti pracují pro toto oddělení také externí dodavatelé – finanční a mzdová účetní, právní zástupce společnosti, správci počítačové sítě a kamerového systému, technik v oblasti bezpečnosti práce a další.

Zaměstnanci oddělení jsou kompetentními pracovníky v oblasti součinnosti při rekonstrukcích, opravách a údržbě ve spravovaných budovách, vypracovávají žádosti o dotace a jejich vyúčtování, prověřují dodržování vnitřních předpisů a podílejí se na jejich aktualizaci, připravují podklady pro ekonomické analýzy, sledují výsledky hospodaření, provádějí účetní operace. Pracovníci oddělení provádějí, případně řídí průběh všech inventur (majetek i hotovost v pokladnách), dávají podněty k mimořádným inventurám. Oddělení zajišťuje pro všechny zaměstnance Mekuc pravidelná školení bezpečnosti práce a požární ochrany a školení řidičů. Všichni zaměstnanci úzce spolupracují s ostatními odděleními, v odděleních Mekuc pravidelně vypomáhají.

Ekonomické pododdělení komunikuje během roku s provozovateli softwarových systémů, které Mekuc využívá, připravuje aktualizace, iniciuje úpravy dle potřeb společnosti. Jsou to především administrativní systém Aptien, který používá společnost od roku 2021, a vstupenkový systém Colosseum, který je propojený s účetnictvím a na jehož velkou aktualizaci oddělení koncem roku připravovalo všechny kompetentní zaměstnance. V závěru roku pracovníci oddělení připravovali instalaci kamerového systému v MKD, novou instalaci kamer v knihovně a veškeré s tím související činnosti tak, aby nové i upravené kamerové systémy ve všech pobočkách fungovaly v souladu s platnou legislativou.

4.5. | Další informace o společnosti

Informace o aktivitách společnosti v oblasti výzkumu a vývoje

Společnost nevykonává žádnou činnost v oblasti výzkumu a vývoje.

Informace o aktivitách v oblasti ochrany životního prostředí

Téma životního prostředí bylo obsaženo především v programech městské knihovny. Říjnový Týden knihoven byl v roce 2022 prezentován pod heslem Udržitelnost jako možnost a mířil na udržitelný život ve městě. V knihovně proběhla také přednáška na téma zero-waste životní styl. Programové oddělení Mekuc dlouhodobě spolupracuje se vzdělávací společností Planeta Země, z.ú., jejíž pořady pravidelně zprostředkovává školám.

Významné skutečnosti

V první polovině roku 2022 se Mělnické kulturní centrum stále potýkalo s dopady pandemie covid-19, které se projevily především v poklesu zájmu o kulturní pořady a další služby (například podnájmy). Současně společnost významně pocítila růst cen energií ve všech svých pobočkách, zvláště pak v knihovně, za kterou hradila náklady na spotřebu prvním rokem, a proto byl odhad spotřeby pro rok 2022 velmi obtížný. Nezanedbatelný dopad na činnost kulturního centra měla také vysoká inflace, která skokově zdražila nakupované služby.

Vedení společnosti zvážilo výše uvedené dopady na činnost Mekuc, a i přes rizika, která generují, dospělo k závěru, že nemají zásadní vliv na předpoklad neomezené doby trvání společnosti. Vzhledem k tomu byla účetní závěrka k 31. 12. 2022 zpracována za předpokladu, že společnost bude nadále schopna pokračovat ve své činnosti.



Z představení Hadry, kosti, kůže Švandova divadla | foto: Martin Šimral

5. | Hospodaření

5.1. | Komentář k hospodaření v roce 2022

Mělnické kulturní centrum hospodařilo v roce 2022 s prostředky získanými z dotací od města Mělník, z fondu podpory cestovního ruchu Středočeského kraje a z dalších zdrojů, kterými byly příjmy z reklamy, příjmy ze vstupného, z prodeje zboží a podnámů prostor MKD a městské knihovny. Pro rok 2022 bylo velmi obtížné rozpočtovat strukturu výnosů a nákladů, protože se v covidových letech znatelně proměnila, příchod roku 2022 doprovázela ekonomická nejistota a zároveň bylo nutné do rozpočtu započítat náklady na energie a nájemné v knihovně. Rozpočet byl proto připraven ve spolupráci s finančním odborem zakladatele a byl celkem třikrát upravován. Dopady pandemie, mimořádný nárůst cen energií a velmi vysoká inflace, to byly negativní jevy, se kterými se společnost musela v roce 2022 vypořádat.

Na základě Veřejnoprávní smlouvy o poskytnutí dotace na činnost Mělnického kulturního centra, o.p.s., uzavřené dne 10. 3. 2022 v souladu s usnesením Zastupitelstva města Mělník, obdrželo Mělnické kulturní centrum od svého zakladatele dotaci na činnost ve výši 20 382 850 Kč. Zakladatel poskytuje dotaci na základě předloženého rozpočtu dle svých finančních možností. Dotaci poskytnutou městem Mělník na činnost využil žadatel výhradně na hlavní činnost, zejména k úhradě osobních nákladů, nákladů na spotřebu energií, nájemné budov, revize a opravy, na nákup drobného hmotného majetku, na nákup knih pro knihovnu, na právní poradenství, IT servis a vedení účetní a mzdové agendy a na ostatní spotřebu. Řadu nákladů, vynaložených rovněž na hlavní činnost, hradí společnost z jiných zdrojů a z vlastních příjmů. Mezi nimi například náklady vynaložené na zajištění většiny pořadů a uspořádání výstav ve všech pobočkách Mekuc.

V roce 2022 žádalo kulturní centrum město Mělník kromě dotace na činnost také o účelové dotace na uspořádání letního programu v rámci projektu Mekuc v létě nespí a na organizaci Zámecké scény mělnického vinobraní. Město Mělník podpořilo projekt Mekuc v létě nespí částkou 300 000 Kč, která byla účelově určena na zajištění programu. Část nákladů na letní program hradil Mekuc z vlastních zdrojů. Na organizaci zámecké scény poskytlo město Mělník částku 170 000 Kč. Ta byla vynaložena především na

úhradu osobních nákladů. Z fondu podpory cestovního ruchu Středočeského kraje získal Mekuc dotaci ve výši 100 000 Kč. Středočeský kraj tak podpořil projekt Programové a počítačové vybavení TIC Mělník a školení pracovníků v grafické úpravě podkladů za účelem zefektivnění přípravy tiskových i on-line propagačních materiálů. Projekt byl spolufinancován žadatelem částkou ve výši 71 554 Kč. Z dotace byly pořízeny notebooky, grafický program Affinity Publisher+photo+designer, školení pro vybrané zaměstnance, fotoaparát a kurz Marketing v cestovním ruchu TIC.

Nezanedbatelným zdrojem financování nákladů jsou prostředky z prodeje reklamy. V roce 2022 získal Mekuc za prodanou reklamu 326 500 Kč, z toho 190 000 Kč od společnosti ČEZ a 136 500 Kč od inzerentů, kteří přijali nabídku prezentace svých firem na programových plakátech Mekuc nebo v letáku Ubytování na Mělníku, který vydalo v roce 2022 Turistické informační centrum. Další výnosy získává společnost z vlastní doplňkové činnosti – hlavně z podnámů i z hlavní činnosti – z tržeb ze vstupného. V první polovině roku 2022 byly tyto výnosy nižší z důvodu poklesu zájmu o nabízené pořady, z důvodu rušení plesů a nezájmu o podnámky sálů pro pořádání akcí. Ve druhé polovině roku se naštěstí nepříznivý trend zastavil a výnosy byly nakonec větší než očekávané. Především k reprezentaci využívá společnost poskytované dary. Za ně patří dík Vinařství Kraus, Výrobně lahůdek Martin Růzha a pekařství Paul.

Celkové náklady ve výši 26 515 085 Kč i výnosy v celkové výši 26 445 983 Kč byly vyšší než náklady a výnosy očekávané. K největším rozdílům mezi rozpočtovanými náklady a skutečností došlo především v oblasti osobních nákladů. Na vysokou inflaci reagovalo vedení společnosti vyplacením vyšších nominálních mezd prostřednictvím mimořádných odměn, ve snaze částečně zmírnit reálný pokles mezd v roce 2022 s vědomím, že průměrná mzda v Mělnickém kulturním centru stále zaostává za průměrnou mzdou v oblasti kultury v rámci celé České republiky (ta byla v roce 2022 ve výši 35 012 Kč). Vyšší než očekávané byly také náklady na odměny externích dodavatelů i nákup služeb, nákup DHIM, kancelářských potřeb a dalších. Nižší než rozpočtované náklady vynaložila společnost na energie a nájemné, protože po dohodě se zakladatelem společnost hradila uvedené náklady až od dubna 2022. Přesto je meziroční nárůst nákladů vynaložených za



Z představení Africká královna Divadla Palace | foto: Barbora Meijer

energie více než 240%. Oddělení knihovny nevyužilo v roce 2022 rozpočtovanou částku na nákup knih, úsporami se podařilo snížit také reálné náklady na propagaci. Po dohodě se zakladatelem dostává Mělnické kulturní centrum každoroční dotaci na svou hlavní činnost s tím, že drobnější investice do svého majetku hradí z rezervy, kterou si postupně vytváří ze zisků. V roce 2022 zakoupil Mekuc novou kopírku Canon za 146 198 Kč, audio zvukařské vybavení především pro akce v exteriéru za 394 543 Kč, koncem roku byly investovány prostředky do vybavení a revitalizace kuchyňky v TIC i do nákupu kancelářské techniky (především notebooky pro zaměstnance). V roce 2022 hospodařilo Mělnické kulturní centrum dle výkazu zisků a ztrát se ztrátou ve výši 69 102 Kč. Výše účetní ztráty je ovšem v tomto případě pouze informací, kolik prostředků bylo vyčerpáno z rezervy vytvořené mimo jiné pro tyto účely na nákup investičního majetku.



5.2. | Vývoj vybraných nákladů a výnosů v letech 2018–2022

rok	osobní náklady celkem	náklady na kulturní pořady MKD	náklady na nákup zboží	náklady na nákup knih	náklady na spotřebu energií
2018	10 645 977 Kč	2 473 372 Kč	713 234 Kč	428 626 Kč	1 118 395 Kč
2019	11 502 430 Kč	3 104 158 Kč	888 768 Kč	442 915 Kč	1 276 515 Kč
2020	11 239 110 Kč	1 362 609 Kč	551 315 Kč	294 090 Kč	1 049 849 Kč
2021	12 849 701 Kč	1 771 740 Kč	536 447 Kč	578 197 Kč	921 374 Kč
2022	14 996 683 Kč	3 179 161 Kč	655 039 Kč	485 745 Kč	2 223 722 Kč

Poznámka: V roce 2021 byly nakupovány knihy částečně za rok 2020, kdy se knihovna stěhovala.

Vývoj vlastních výnosů – výnosy z tržeb, podnájmu a výnosy knihovny

rok	Tržby ze vstupného pořady MKD	Tržby ze vstupného podzemí TIC	Tržby z prodeje zboží	Tržby z podnájmu (MKD a galerie)	Výnosy knihovny
2018	2 026 228 Kč	439 917 Kč	974 504 Kč	798 957 Kč	202 930 Kč
2019	2 115 321 Kč	468 453 Kč	1 231 177 Kč	844 012 Kč	204 929 Kč
2020	1 213 094 Kč	357 459 Kč	759 866 Kč	461 663 Kč	148 280 Kč
2021	621 964 Kč	374 227 Kč	807 222 Kč	443 296 Kč	200 765 Kč
2022	2 260 425 Kč	541 909 Kč	962 079 Kč	953 471 Kč	254 099 Kč

Tržby ze vstupného v MKD zahrnují tržby za divadelní představení, koncerty, přednášky, workshopy, jazykové kurzy, filmové projekce a další.

Tržby z podnájmu zahrnují veškeré podnájem – jak podnájem dlouhodobé, tak krátkodobé.

Příjmy knihovny zahrnují výnosy z registrací, dalších poplatků, z kopírování a z programů.

5.3. | Náklady a výnosy, dotace, granty, aktiva a pasiva v roce 2022

5.3.1. | Náklady společnosti v roce 2022 v tis. Kč

Nákladová položka	Celkem	Hlavní činnost	Doplňková činnost
spotřeba materiálu	1 576	1 576	0
z toho nákup knih	486	486	0
z toho nákup DHIM	378	378	0
spotřeba energií	2 224	2 100	124
nákup zboží	655	655	0
revize a opravy	237	237	0
cestovné	28	28	0
náklady na reprezentaci	125	125	0
služby	6 224	6 172	52
osobní náklady	14 997	14 997	0
pojistné	130	130	0
ostatní	25	25	0
neuplatněné DPH	120	120	0
odpisy dlouhodobého hm. majetku	174	174	0
CELKEM NÁKLADY	26 515	26 339	176

5.3.2. | Vlastní výnosy společnosti v roce 2022 v tis. Kč

Výnos	Celkem	Hlavní činnost	Doplňková činnost
tržby ze vstupného – pořady MKD	2 260	2 260	0
tržby ze vstupného – studna TIC	542	542	0
tržby půjčovné – knihovna	254	254	0
příjem z reklamy	327	0	327
tržby prodej zboží	962	962	0
tržby za podnájem prostor MKD	953	0	953
tržby ostatní	195	86	109
CELKEM VLASTNÍ VÝNOSY	5 493	4 104	1 389

5.3.3. | Dotace, příspěvky, dary a granty v roce 2022 v tis. Kč

Výnos	Celkem
dotace na činnost o.p.s./z.ú.	20 383
dotace na Mělnické kulturní léto	300
dotace Mělnické vinobraní	170
dotace Středočeského kraje	100
CELKEM DOTACE A DARY	20 953

5.3.4. | Aktiva v roce 2022 v tis. Kč

	stav k 1. 1. 2022	obrat	stav k 31. 12. 2022
HIM	3 079	428	3507
oprávky k HIM – pouze v MKD	-2 212	-76	-2 288
pořízení HIM	0	140	140
zboží na skladě	587	9	596
finanční aktiva	3 958	993	4 951
pohledávky	95	197	292
stát	248	-247	1
náklady příštích období	139	-1	138
příjmy příštích období	0	0	0
AKTIVA CELKEM	5 894	1 443	7 337

5.3.5. | Pasiva v roce 2022 v tis. Kč

	stav k 1. 1. 2022	obrat	stav k 31. 12. 2022
závazky obchodní	115	189	304
zaměstnanci	840	-10	830
stát	351	139	490
jiné závazky	210	243	453
výdaje příštího období	135	437	572
výnosy příštího období	258	511	769
dohadné účty pasivní	9	4	13
vlastní jmění	3 630	345	3 975
výsledek hospodaření ve schvalovacím řízení	346	-346	0
účet výsledku hospodaření	0	-69	-69
PASIVA CELKEM	5 894	1 443	7 337

V Mělníku, dne 28. 6. 2023



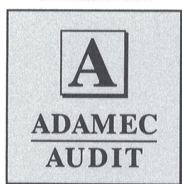
Ing. Radka Kareisová
ředitelka
Mělnické kulturní centrum, z.ú.





Zpráva auditora a účetní závěrka





Zpráva nezávislého auditora určená dozorčí radě a správní radě ústavu Mělnické kulturní centrum, z.ú.

Výrok auditora

Provedli jsme audit přiložené účetní závěrky ústavu Mělnické kulturní centrum, z.ú. (dále také „Ústav“) se sídlem U Sadů 323, 276 01 Mělník, IČ 242 10 137, sestavené na základě českých účetních předpisů, která se skládá z rozvahy k 31.12.2022, výkazu zisku a ztráty za rok končící 31.12.2022 a přílohy této účetní závěrky, která obsahuje popis použitých podstatných účetních metod a další vysvětlující informace. Údaje o Ústavu jsou uvedeny v příloze této účetní závěrky.

Podle našeho názoru účetní závěrka podává věrný a poctivý obraz aktiv a pasiv ústavu Mělnické kulturní centrum, z.ú. k 31.12.2022 a nákladů a výnosů a výsledku jeho hospodaření za rok končící 31.12.2022 v souladu s českými účetními předpisy.

Základ pro výrok

Audit jsme provedli v souladu se zákonem o auditorech a standardy Komory auditorů České republiky pro audit, kterými jsou mezinárodní standardy pro audit (ISA), případně doplněné a upravené souvisejícími aplikačními doložkami. Naše odpovědnost stanovená těmito předpisy je podrobněji popsána v oddílu Odpovědnost auditora za audit účetní závěrky. V souladu se zákonem o auditorech a Etickým kodexem přijatým Komorou auditorů České republiky jsme na Ústavu nezávislí a splnili jsme i další etické povinnosti vyplývající z uvedených předpisů. Domníváme se, že důkazní informace, které jsme shromáždili, poskytují dostatečný a vhodný základ pro vyjádření našeho výroku.

Ostatní informace uvedené ve výroční zprávě

Ostatními informacemi jsou v souladu s § 2 písm. b) zákona o auditorech informace uvedené ve výroční zprávě mimo účetní závěrku a naši zprávu auditora. Za ostatní informace odpovídá ředitelka Ústavu.

Náš výrok k účetní závěrce se k ostatním informacím nevztahuje. Přesto je však součástí našich povinností souvisejících s ověřením účetní závěrky seznámení se s ostatními informacemi a posouzení, zda ostatní informace nejsou ve významném (materiálním) nesouladu s účetní závěrkou či s našimi znalostmi o účetní jednotce získanými během ověřování účetní závěrky nebo zda se jinak tyto informace nejeví jako významně (materiálně) nesprávné. Také posuzujeme, zda ostatní informace byly ve všech významných (materiálních) ohledech vypracovány v souladu s příslušnými



ADAMEC
AUDIT

právními předpisy. Tímto posouzením se rozumí, zda ostatní informace splňují požadavky právních předpisů na formální náležitosti a postup vypracování ostatních informací v kontextu významnosti (materiality), tj. zda případné nedodržení uvedených požadavků by bylo způsobitelné ovlivnit úsudek činěný na základě ostatních informací.

- Na základě provedených postupů, do míry, jež dokážeme posoudit, uvádíme, že
- ostatní informace, které popisují skutečnosti, jež jsou též předmětem zobrazení v účetní závěrce, jsou ve všech významných (materiálních) ohledech v souladu s účetní závěrkou a
 - ostatní informace byly vypracovány v souladu s právními předpisy.

Dále jsme povinni uvést, zda na základě poznatků a povědomí o Ústavu, k nimž jsme dospěli při provádění auditu, ostatní informace neobsahují významné (materiální) věcné nesprávnosti. V rámci uvedených postupů jsme v obdržených ostatních informacích žádné významné (materiální) věcné nesprávnosti nezjistili.

Odpovědnost ředitelky a dozorčí rady Ústavu za účetní závěrku

Ředitelka Ústavu odpovídá za sestavení účetní závěrky podávající věrný a poctivý obraz v souladu s českými účetními předpisy a za takový vnitřní kontrolní systém, který považuje za nezbytný pro sestavení účetní závěrky tak, aby neobsahovala významné (materiální) nesprávnosti způsobené podvodem nebo chybou.

Při sestavování účetní závěrky je ředitelka Ústavu povinna posoudit, zda je Ústav schopen nepřetržitě trvat, a pokud je to relevantní, popsat v příloze účetní závěrky záležitosti týkající se jeho nepřetržitého trvání a použití předpokladu nepřetržitého trvání při sestavení účetní závěrky, s výjimkou případů, kdy ředitelka plánuje zrušení Ústavu nebo ukončení jeho činnosti, resp. kdy nemá jinou reálnou možnost, než tak učinit.

Za dohled nad procesem účetního výkaznictví v Ústavu odpovídá dozorčí rada.

Odpovědnost auditora za audit účetní závěrky

Naším cílem je získat přiměřenou jistotu, že účetní závěrka jako celek neobsahuje významnou (materiální) nesprávnost způsobenou podvodem nebo chybou a vydat zprávu auditora obsahující náš výrok. Přiměřená míra jistoty je velká míra jistoty, nicméně není zárukou, že audit provedený v souladu s výše uvedenými předpisy ve všech případech v účetní závěrce odhalí případnou existující významnou (materiální) nesprávnost. Nesprávnosti mohou vzniknout v důsledku podvodů nebo chyb a považují se za významné (materiální), pokud lze reálně předpokládat, že by jednotlivě nebo v souhrnu mohly ovlivnit ekonomická rozhodnutí, která uživatelé účetní závěrky na jejím základě přijmou.

Při provádění auditu v souladu s výše uvedenými předpisy je naší povinností uplatňovat během celého auditu odborný úsudek a zachovávat profesní skepticismus. Dále je naší povinností:

- Identifikovat a vyhodnotit rizika významné (materiální) nesprávnosti účetní závěrky způsobené podvodem nebo chybou, navrhnout a provést auditorské



ADAMEC
AUDIT

postupy reagující na tato rizika a získat dostatečné a vhodné důkazní informace, abychom na jejich základě mohli vyjádřit výrok. Riziko, že neodhalíme významnou (materiální) nesprávnost, k níž došlo v důsledku podvodu, je větší než riziko neodhalení významné (materiální) nesprávnosti způsobené chybou, protože součástí podvodu mohou být tajné dohody (koluze), falšování, úmyslná opomenutí, nepravdivá prohlášení nebo obcházení vnitřních kontrol.

- Seznámit se s vnitřním kontrolním systémem Ústavu relevantním pro audit v takovém rozsahu, abychom mohli navrhnout auditorské postupy vhodné s ohledem na dané okolnosti, nikoli abychom mohli vyjádřit názor na účinnost jeho vnitřního kontrolního systému.
- Posoudit vhodnost použitých účetních pravidel, přiměřenost provedených účetních odhadů a informace, které v této souvislosti ředitelka Ústavu uvedla v příloze účetní závěrky.
- Posoudit vhodnost použití předpokladu nepřetržitosti trvání při sestavení účetní závěrky ředitelkou a to, zda s ohledem na shromážděné důkazní informace existuje významná (materiální) nejistota vyplývající z událostí nebo podmínek, které mohou významně zpochybnit schopnost Ústavu nepřetržitě trvat. Jestliže dojdeme k závěru, že taková významná (materiální) nejistota existuje, je naší povinností upozornit v naší zprávě na informace uvedené v této souvislosti v příloze účetní závěrky, a pokud tyto informace nejsou dostatečné, vyjádřit modifikovaný výrok. Naše závěry týkající se schopnosti Ústavu nepřetržitě trvat vycházejí z důkazních informací, které jsme získali do data naší zprávy. Nicméně budoucí události nebo podmínky mohou vést k tomu, že Ústav ztratí schopnost nepřetržitě trvat.
- Vyhodnotit celkovou prezentaci, členění a obsah účetní závěrky, včetně přílohy, a dále to, zda účetní závěrka zobrazuje podkladové transakce a události způsobem, který vede k věrnému zobrazení.

Naší povinností je informovat ředitelku a dozorčí radu mimo jiné o plánovaném rozsahu a načasování auditu a o významných zjištěních, která jsme v jeho průběhu učinili, včetně zjištěných významných nedostatků ve vnitřním kontrolním systému.

V Liberci dne 28. června 2023



Ing. Jaromír Adamec
statutární auditor evidenční číslo 1719
ADAMEC AUDIT s.r.o.
auditorská společnost evidenční číslo 342

ROZVAHA

v plném rozsahu

ke dni 31.12.2022
(v celých tisících Kč)

IČ
24210137

Název a sídlo účetní jednotky

Mělnické kulturní centrum, z. ú.

U Sadů 323

Mělník

27601

Česká republika

AKTIVA

		Číslo řádku	Stav k prvnímu dni účetního období	Stav k poslednímu dni účetního období
A.	Dlouhodobý majetek celkem	1	867	1 359
II.	Dlouhodobý hmotný majetek celkem	10	3 079	3 647
4.	Hmotné movité věci a jejich soubory	14	3 079	3 507
9.	Nedokončený dlouhodobý hmotný majetek	19	0	140
IV.	Oprávký k dlouhodobému majetku celkem	29	-2 212	-2 288
7.	Oprávký k samostatným hmotným movitým věcem a souborům hmotných movitých věcí	36	-2 212	-2 288
B.	Krátkodobý majetek celkem	41	5 027	5 978
I.	Zásoby celkem	42	587	596
7.	Zboží na skladě a v prodejnách	49	587	596
II.	Pohledávky celkem	52	343	293
1.	Odběratelů	53	38	34
4.	Poskytnuté provozní zálohy	56	6	8
5.	Ostatní pohledávky	57	39	238
6.	Pohledávky za zaměstnanci	58	12	12
8.	Daň z příjmů	60	203	0
9.	Ostatní přímé daně	61	15	0
10.	Daň z přidané hodnoty	62	30	0
11.	Ostatní daně a poplatky	63	0	1
III.	Krátkodobý finanční majetek celkem	72	3 958	4 951
1.	Peněžní prostředky v pokladně	73	30	47
3.	Peněžní prostředky na účtech	75	3 928	4 902
7.	Peníze na cestě	80	0	2
IV.	Jiná aktiva celkem	81	139	138
1.	Náklady příštích období	82	139	138
	AKTIVA CELKEM	85	5 894	7 337

PASIVA

		Číslo řádku	Stav k prvnímu dni účetního období	Stav k poslednímu dni účetního období
A.	Vlastní zdroje celkem	1	3 976	3 906
I.	Jmění celkem	2	3 630	3 975
1.	Vlastní jmění	3	3 630	3 975
II.	Výsledek hospodaření celkem	6	346	-69
1.	Účet výsledku hospodaření	7	x	-69
2.	Výsledek hospodaření ve schvalovacím řízení	8	346	x
B.	Cizí zdroje celkem	10	1 918	3 431
III.	Krátkodobé závazky celkem	21	1 525	2 090
1.	Dodavatelé	22	96	226
4.	Ostatní závazky	25	20	78
5.	Zaměstnanci	26	820	809
6.	Ostatní závazky vůči zaměstnancům	27	19	21
7.	Závazky k institucím sociálního zabezpečení a veřejného zdravotního pojištění	28	351	386
9.	Ostatní přímé daně	30	0	42
10.	Daň z přidané hodnoty	31	0	62
17.	Jiné závazky	38	210	453
22.	Dohadné účty pasivní	43	9	13
IV.	Jiná pasiva celkem	45	393	1 341
1.	Výdaje příštích období	46	135	572
2.	Výnosy příštích období	47	258	769
	PASIVA CELKEM	49	5 894	7 337

Sestaveno dne: 28.06.2023	Razítko:  Mělnické kulturní centrum, z. ú. U Sadů 323, 276 01 Mělník IČ: 24210137 www.mekuc.cz	Podpis odpovědné osoby: 
Odesláno dne:		Odpovídá za údaje: Budinská Kateřina
E-mail: budinska@mekuc.cz		Telefon: 

Poznámka:

Stavy jednotlivých účtů uvedených v aktivech rozvahy se zjišťují jako rozdíl obrátů stran Má dáti a Dal. Podle výsledku tohoto výpočtu vstupují do aktiv s kladným nebo záporným znaménkem. Stavy jednotlivých účtů uvedených v pasivech rozvahy se zjišťují jako rozdíl obrátů stran Dal a Má dáti. Podle výsledku tohoto výpočtu vstupují zůstatky do pasiv s kladným nebo záporným znaménkem. Výjimku představují účty 336, 341, 342, 343, 345 a 373, které jsou v ROZVAZE uvedeny v aktivech i pasivech, přičemž rozdíl stran vstupuje:

- do aktiv kladně - jestliže převažuje stav obrátu strany Má dáti nad stavem obrátu strany Dal,
- do pasiv kladně - jestliže převažuje stav obrátu strany Dal nad stavem obrátu strany Má dáti.

VÝKAZ ZISKU A ZTRÁTY

v plném rozsahu

ke dni 31.12.2022
(v celých tisících Kč)

IČ
24210137

Název a sídlo účetní jednotky

Mělnické kulturní centrum, z.ú.
U Sadů 323
Mělník
27601
Česká republika

I.	Číslo řádku	Stav k rozvahovému dni		
		Hlavní činnost	Hospodářská činnost	Celkem
I.	2	10 893	176	11 069
1.	3	3 676	124	3 800
2.	4	655	0	655
3.	5	237	0	237
4.	6	28	0	28
5.	7	125	0	125
6.	8	6 172	52	6 224
III.	13	14 997	0	14 997
10.	14	10 899	0	10 899
11.	15	3 451	0	3 451
13.	17	576	0	576
14.	18	71	0	71
IV.	19	144	0	144
15.	20	144	0	144
V.	21	131	0	131
16.	22	1	0	1
22.	28	130	0	130
VI.	29	174	0	174
23.	30	174	0	174
	39	26 339	176	26 515
I.	41	20 953	0	20 953
1.	42	20 953	0	20 953
III.	47	4 093	1 389	5 482
IV.	48	11	0	11
7.	51	1	0	1
10.	54	10	0	10
	61	25 057	1 389	26 446
C.	62	-1 282	1 213	-69
D.	63	-1 282	1 213	-69

Sestaveno dne:
28.06.2023



Razítko:
Mělnické kulturní centrum, z. ú.

U Sadů 323, 276 01 Mělník

IČ: 24210137

www.mekuc.cz

Odesláno dne:



mekuc

E-mail: budinska@mekuc.cz

Podpis odpovědné osoby:

[Handwritten signature]

Odpovídá za údaje: Budinská Kateřina

Telefon:

[Handwritten signature]

Příloha v účetní závěrce za rok 2022

1. | Obecné údaje

Název společnosti: Mělnické kulturní centrum, z. ú.

Sídlo společnosti: U Sadů 323, 276 01 Mělník

Právní forma: ústav

Datum vzniku: společnost zapsána dne 6. 2. 2012 Městským soudem v Praze, oddíl U, vložka 1069

Identifikační číslo: 24210137

Předmět činnosti

Hlavní činnost

Zajišťování kulturní a vzdělávací činnosti, pořádání kulturních a vzdělávacích pořadů, zajišťování volnočasových aktivit, zajišťování úkolů vyplývajících ze zákona o knihovnách a zajištění provozu veřejné knihovny, zajištění celoročního provozu Turistického informačního centra v Mělníku a provozování mělnického podzemí.

Doplňková činnost

Podnájem prostor, zápůjčky a obsluha techniky, kopírování, propagační služby, úschovna zavazadel, reklama.

Statutární orgán: Ing. Radka Kareisová, ředitelka

Organizační struktura

Společnost je rozčleněna na pět účetních středisek:

- Mekuc – zastřešující činnosti společnosti
- Masarykův kulturní dům
- Městská knihovna – působí v hlavní budově a dvou pobočkách
- Turistické informační centrum
- Galerie Ve Věži

Zakladatel společnosti: Město Mělník, nám Míru 1, 276 01, IČ: 00 237 051

Vklady do vlastního jmění

Peněžitý vklad zakladatele – 70 tis. Kč

Nepeněžitý vklad zakladatele je tvořený movitým majetkem dle inventurních soupisů tvořících přílohu darovacích smluv.

Účetní období: 1. 1. 2022 – 31. 12. 2022

Rozvahový den: 31. 12. 2022

Kategorie účetní jednotky: malá

2. | Informace o použitých účetních metodách, obecných účetních zásadách, způsobech oceňování a doplňující informace o hospodaření společnosti

Účetnictví společnosti je vedeno podle zásad zákona o účetnictví č. 563/1991 Sb. a navazujících předpisů zejména vyhlášky 504/2002 Sb. a českými účetními standardy pro účetní jednotky, u kterých hlavním předmětem činnosti není podnikání. Účetní jednotka dodržuje zásadu věrného a poctivého obrazu předmětu účetnictví, předpoklad neomezeného trvání účetní jednotky, věcnou a časovou souvislost nákladů a výnosů, zásadu opatrnosti, stálost metod a zákaz kompenzace.

Způsoby ocenění, účtování a odepisování

Společnost oceňuje majetek

- nabytý za úplatu: pořizovací cenou
- nabytý bez úplaty: reprodukční pořizovací cenou.

Dlouhodobý hmotný majetek v pořizovací ceně nad 80 tis. Kč je odepisován dle odpisového plánu na základě předpokládané doby použitelnosti. V účetnictví je evidován v účetové skupině Dlouhodobý hmotný majetek odpisovaný.

Drobný hmotný majetek s pořizovací cenou pod 80 tis. Kč a vyšší než 3 tis. Kč je evidován na kartách operativní evidence a je o něm účtováno jako o spotřebovaném materiálu v účetové skupině Spotřebované nákupy. Zároveň je evidován na podrozvahových účtech.

Dlouhodobý nehmotný majetek v pořizovací ceně nad 80 tis. Kč je odepisován dle účetního odpisového plánu a v účetnictví je evidován v účetové skupině Dlouhodobý nehmotný majetek.

Drobný nehmotný majetek s pořizovací cenou nižší než 80 tis. Kč a vyšší než 3 tis. Kč je evidován na kartách operativní evidence a je o něm účtováno jako o nákladech v účetové skupině Služby. Zároveň je evidován na podrozvahových účtech.

Společnost účtuje o **zásobách** způsobem B. Společnost oceňuje zásoby k okamžiku uskutečnění účetního případu pořizovacími cenami.

Společnost oceňuje **závazky a pohledávky** k okamžiku uskutečnění účetního případu jejich jmenovitou hodnotou.

Během účetního období používá účetní jednotka k přepočtu cizí měny denní kurz ČNB, K 31. 12. jsou majetek a závazky v cizí měně přepočteny platným kurzem ČNB k 31. 12.

K 31. 12. 2022 pracovalo ve společnosti 25 zaměstnanců na HPP, z toho 6 z nich na zkrácený pracovní úvazek. V průběhu roku 2022 pracovalo dále 30 zaměstnanců na základě dohod o provedení práce.

Osobní náklady za rok 2022 – 14. 997 tis. Kč

z toho

mzdové náklady: 10. 899 tis. Kč

zákonné sociální pojištění: 3.451 tis. Kč

zákonné pojištění: 28 tis. Kč

příspěvek na stravné: 326 tis. Kč

penzijní připojištění: 222 tis. Kč

ostatní sociální náklady: 71 tis. Kč

Členům správní a dozorčí rady nebyly vyplaceny žádné odměny ani funkční požitky. Ve společnosti není zaměstnán žádný člen správní ani dozorčí rady. Náklady na mzdu ředitelky nejsou uváděny z důvodu ochrany osobních údajů.

Výsledky hospodaření dle činností v tis. Kč

Výsledek hospodaření společnosti za rok 2022:- 69 tis. Kč

z toho

výsledek hospodaření z hlavní činnosti:.....- 1.282 tis. Kč

výsledek hospodaření z doplňkové (hospodářské) činnosti:.... 1.213 tis. Kč

Pro zajištění hlavní činnosti ústavu byly využity tyto dotace a granty:

a) dotace na činnost a mzdy v roce 202220.383 tis. Kč

b) dotace na Mělnické kulturní léto 300 tis. Kč

c) dotace na Mělnické vinobraní170 tis. Kč

d) dotace z fondu Středočeského kraje a MK ČR.....100 tis. Kč

Za účelem zjištění základu daně z příjmu právnických osob snížila společnost ztrátu ve výši 69 tis. Kč o náklady neuznané za náklady vynaložené k dosažení, zajištění a udržení příjmů a zároveň využila možnost uplatnit paušální výdaje na dopravu a daňové odpisy hmotného majetku, čímž byl zjištěn základ pro výpočet daně z příjmů právnických osob ve výši 42 tis. Kč. Společnost dále využila slevy na dani dle § 35 Zákona 586/1992 Sb. ve výši 7,980 Kč.

Daň z příjmů je ve výši 0 Kč.

Výsledek hospodaření roku 2021 ve výši 346 tis. Kč byl vypořádan proti vlastnímu jmění.

Daňovou úsporu dle § 20 odst. 7 získanou v minulém roce použila účetní jednotka ke krytí nákladů prováděných nepodnikatelských činností.

3. | Doplnující informace k rozvaze a výkazu zisků a ztrát

Majetkový podíl v dalších společnostech – žádný
Půjčky, úvěry, poskytnuté záruky a ostatní – žádné

Na účtu 381 – Náklady příštích období společnost eviduje uhrazené pojistky, provoz domén, předplatné tiskovin apod. vztahující se k roku 2023.

Na účtu 383 – Výdaje příštích období společnost eviduje závazky – telefonní poplatky, autorské poplatky, energie apod. související s uzavíraným účetním obdobím, které byly vyfakturovány v roce 2023.

Na účtu 384 – Výnosy příštích období společnost eviduje úhrady vstupného apod. související s následujícím účetním obdobím.

Na účtu 389 – Dohadné položky pasivní společnost eviduje dosud nevyfakturované závazky související s uzavíraným účetním obdobím, např. energie.

Rozpis dlouhodobého majetku

	Stav k 1. 1.	Přírůstky/zvýšení	Úbytky/snížení	Stav k 31. 12.
Hmotné movité věci a jejich soubory	3 078	522	93	3 507
Pořízení HIM	0	662	522	140
Opravné položky a oprávky	2 212	174	98	2 288

Dary a veřejné sbírky

Společnost nepřijala ani neposkytla žádné dary ani nepořádala veřejné sbírky.

Celková odměna auditorovi za ověření účetní uzávěrky 2022 činí 60 tis. Kč + DPH.

V příloze nejsou uvedeny údaje požadované § 29 a 30 vyhlášky 504/2002 Sb., pro které účetní jednotka nemá náplň.

V Mělníku, dne 28. 6. 2023



Ing. Radka Kareisová
ředitelka
Mělnické kulturní centrum, z. ú.